



Kiszelovics és Társa Településtervező Kft

5000 Szolnok, Karczag L. út 11. I/11.

Msz: 3/2015

JÁSZÁGÓ

KÖZSÉG

TELEPÜLÉSRENDEZÉSI TERVÉNEK MÓDOSÍTÁSA

ALÁTÁMASZTÓ MUNKARÉSZ



Szolnok, 2015. május hó

ALÁÍRÓLAP

Jászágó község településrendezési terv módosítása

Vezető településtervező:



.....
Kiszelovics Ildikó
TT-1-16-0238
Településmérnök, városépítési
városgazdasági szakmérnök

Energetikai tervező:

Egervári László sk.
TET - 16-0222
Villamos vezető tervező

TARTALOMJEGYZÉK

Jászágó község településrendezési terv módosítása

Alátámasztó munkarészehez

Szöveges munkarészek

1. Előzmények

- 1.1. Bevezetés
- 1.2. Településrendezési leírás
- 1.3. Változó funkciójú terület vizsgálata
- 1.4. Magasabb rendű tervekkel való összhang

2. Szakági munkarészek

- 2.1. Közlekedési javaslat
- 2.2. Víziközmű fejlesztési javaslat
- 2.3. Energia közműfejlesztési javaslat
- 2.4. Hírközlési javaslat
- 2.5. Környezetalakítási javaslat
- 2.6. Tájrendezési javaslat

3. Biológiai aktivitásérték számítás

Rajzi munkarészek:

- Módosítással érintett tervezési terület bemutatása lépték nélkül MO-1

1. Előzmények

1.1. Bevezetés

Jászágó község hatályos Településrendezési tervét az Épített Környezet alakításáról és védelméről szóló törvény (1997. évi LXXVIII. törvény) alapján készítette a Településrendezési és Műszaki Társulás, vezető településrendező tervező: Kiszelovics Ildikó. A településszerkezeti tervet a 45/2005. (VI.15.) számú határozattal, a helyi építési szabályzatot pedig a 4/2005.(VI.16.) számú rendelettel hagyta jóvá Jászágó Község Önkormányzatának Képviselőtestülete.

Képviselő – testületi határozattal (településfejlesztési döntés) a Képviselőtestület döntött a településrendezési terv módosításáról.

A készülő településrendezési terv módosítás tartalmában a többször módosított az épített környezet alakításáról és védelméről szóló 1997. évi LXXVIII. törvény rendelkezéseit figyelembe véve, az egyeztetési eljárás a 314/2012.(XI.8.) Korm. rendelet előírását figyelembe véve készül.

A 314/2012. (XI.8.) a településfejlesztési koncepcióról, az integrált településfejlesztési stratégiáról és a településrendezési eszközökről, valamint egyes településrendezési sajátos jogintézményekről szóló Korm. rendelet alapján a településrendezési eszköz egyeztetési eljárása: egyszerűsített.

A tervezés megindítása előtt a település a partnerségi egyeztetésről határozatot hozott, melyben a településrendezési eszköz egyeztetésében résztvevők tájékoztatásának módját, eszközeit, a javaslatok, vélemények dokumentálását, továbbá a nyilvánosság biztosítását szolgáló intézkedéseket határozta meg. A partnerségi szabályzatot a Képviselő - testület a határozattal hagyta jóvá.

Szakági alátámasztó munkarészek:

1.	Tájrendezési	Szaktervező bevonása nélkül készült, a jelenlegi és a tervezett állapot figyelembevételével.
2.	Környezetalakítási	Szaktervező bevonása nélkül a jelenlegi és tervezett állapot figyelembevételével.
3.	Közlekedési	Szaktervező bevonása nélkül készült a jelenlegi és tervezett állapot figyelembevételével.

4.	Közművesítési	Szaktervező bevonása nélkül készült a jelenlegi és tervezett állapot figyelembevételével.
5.	Elektromos energia közmű	Szaktervező bevonásával készült a jelenlegi és tervezett állapot figyelembevételével.
6.	Hírközlési	Szaktervező bevonása nélkül készült a jelenlegi és tervezett állapot figyelembevételével.

A szakági alátámasztó munkarészek a jelenleg hatályos településrendezési terv szakági alátámasztó munkarészeinek felhasználásával készültek, az elektromos energia közmű szakágon kívül a változás nem igényelt más szakági tervező bevonását.

➤ **Módosítás általános célja:**

Jászágó Község Önkormányzat képviselőtestülete jelen tervmódosítással a képviselőtestület által elfogadott hatályos településrendezési terv módosítását az 1. és 2. számú tervezési terület esetében is a megújuló energiaforrások területének biztosítása - napelempark létesítése miatt kívánja módosítani.

A napelempark beruházás a településen lévő nem hasznosított területek beruházás jellegű fejlesztése.

A településrendezési terv módosításával érintett területek:

1. számú módosítással érintett terület

A fejlesztéssel érintett terület Jászágó külterületén, a 061/2 helyrajzszámú egykori major terület.

2. számú módosítással érintett terület

A fejlesztéssel érintett terület Jászágó belterületi 613 hrsz-ú jelenlegi sportpálya egy része.

Tervezési terület változás előtt:

1. számú módosítással érintett terület

A fejlesztéssel érintett terület Jászágó külterületén, a 101/1 jelű Jászárokszállásra vezető országos mellékút mellett található. A terület egykor a helyi termelőszövetkezet állattartó majorja volt, mely évtizedek óta üresen, hasznosítás nélkül áll. A fejlesztéssel érintett külön helyrajziszámon lévő területrész nem beépített.

A terület a Natura 2000 európai közösségi jelentőségű terület része, mely területre vonatkozóan az Észak - Magyarországi Környezetvédelmi és Természetvédelmi Felügyelőség a 8797-2/2015 szakhatósági állásfoglalásában előzetes szakhatósági hozzájárulást adott a 061 helyrajziszámú külterületi ingatlan telekalakításának (telekfelosztás) engedélyezésére.

A megosztás előtti Jászágó külterület 061 helyrajziszám (megosztás után 061/1 és 061/2) alatti földrészlet a 14/2010 (V.11.) KvVM rendelet melléklete alapján a HUH10005 kódszámú "Jászság" elnevezésű különleges madárvédelmi Natura 2000 terület részét képezi.

A terület kivett művelési ágú terület, mely a jelenlegi szabályozás alapján mezőgazdasági birtokközpont terület, melyre a jelenlegi jogszabályok alapján mezőgazdasági, állattartási tevékenységhez kötődő épületeket, építményeket lehet elhelyezni intenzív beépítéssel.

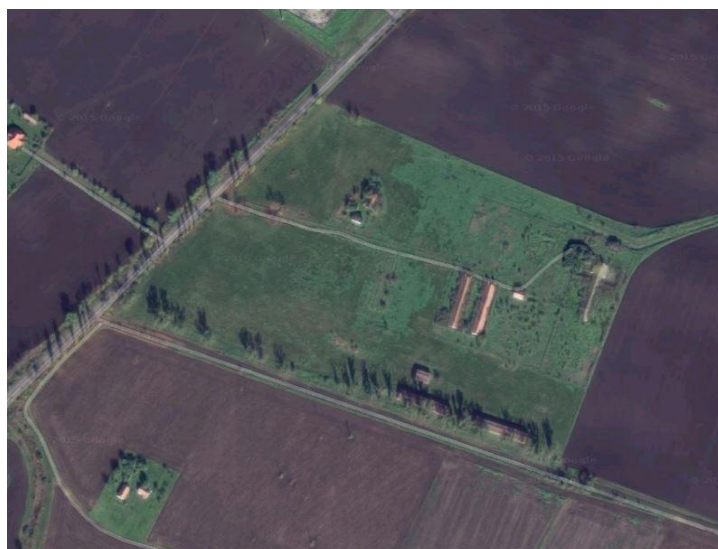


A mezőgazdasági major

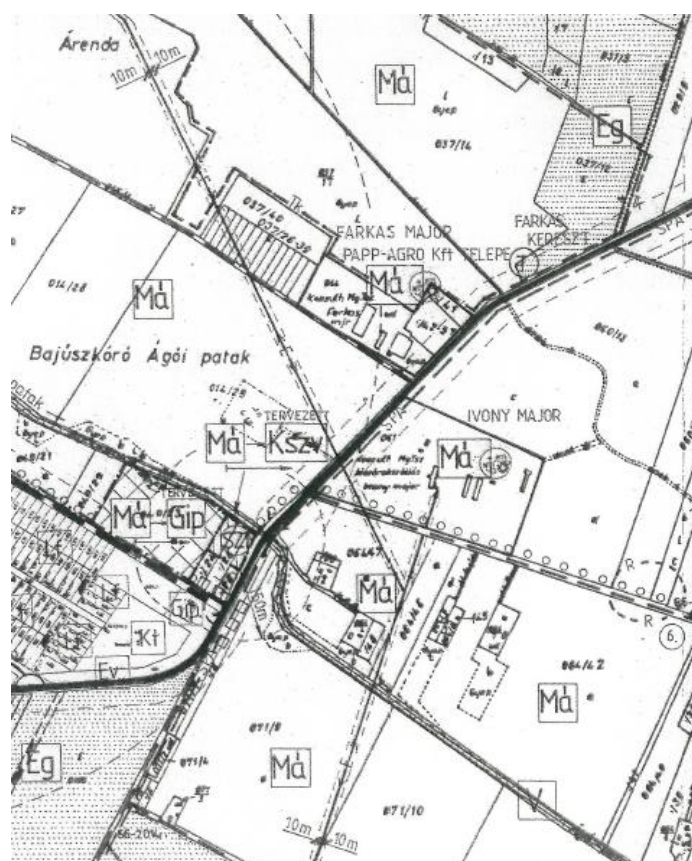


országos mellékút





Tervezéssel érintett terület és környezete (forrás: Google - earth)



A 45/2005. (VI.15.) számú Képviselőtestületi határozattal jóváhagyott településszerkezeti terv kivonata a tervezéssel érintett területre.

A módosítással érintett terület hatályos rendezési terv szerint általános mezőgazdasági terület, birtokközpont. A megosztás után a major területének 061/2 hrsz-ú területén valósulna meg a napelempark. A területen épület, építmény nincs, közvetlen közterület kapcsolattal rendelkezik.

2. számú módosítással érintett terület

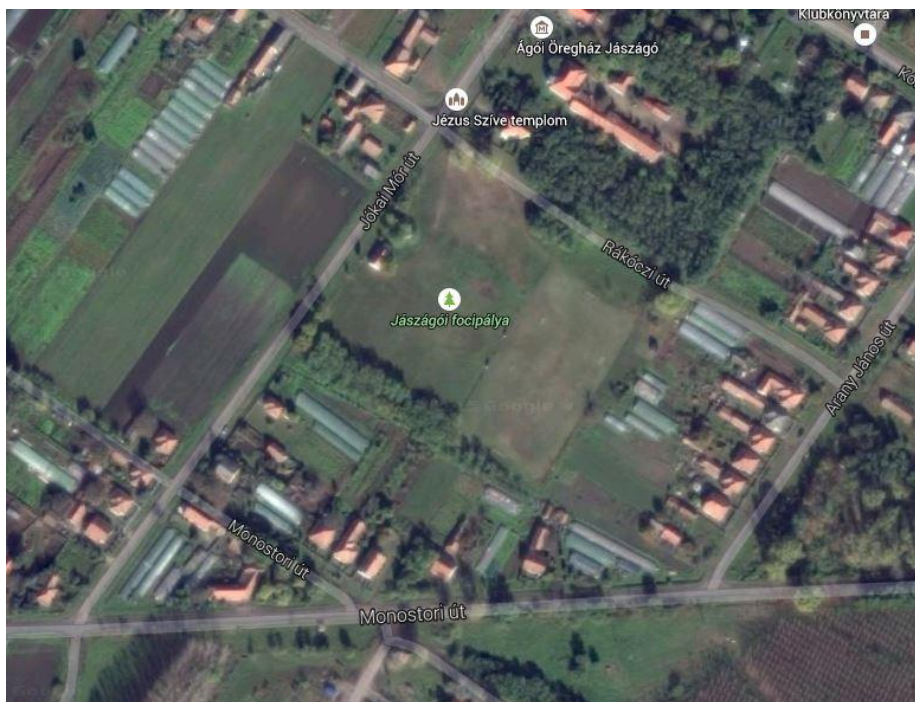
A fejlesztéssel érintett terület Jászágó belterületén a nagykiterjedésű, a település lélekszámán és igényein túlmutató nem hasznosított sportpálya egy része napelempark részére igénybe véve. Az Önkormányzat a terület megosztását kívánja megvalósítani. A sportpálya visszamaradó területén labdarugó pálya kialakítása és a sportpálya rendezése folyamatban van.



A sportöltöző és pálya



Napelempark



Tervezéssel érintett terület és környezete (forrás: Google - earth)



A 45/2005. (VI.15.) számú Képviselőtestületi határozattal jóváhagyott településszerkezeti terv kivonata a tervezéssel érintett területre.

A tervezéssel érintett terület belterületi 613 helyrajzszámú területe jelenleg különleges sportolási célú terület. A terület lakóterületek felőli, sport célra nem hasznosított területén valósult meg a napelempark.

Tervezési terület változás után:

1. számú módosítással érintett terület

A külterületi egykori major területe (Ivony major), mint mezőgazdasági kivett major terület működött. Az elmúlt évtizedben a terület hasznosítás nélküli, még az egykori állattartó és takarmánytároló épületek megvannak, A napelempark beruházásnak kijelölt területen épület, építmény nincs.

A terület a 14/2010 (V.11.) KvVM rendelet melléklete alapján a HUHN10005 kódszámú "Jászság" elnevezésű különleges madárvédelmi Natura 2000 terület részét képezi.

A terület kivett művelési ágú terület, mely a jelenlegi szabályozás alapján mezőgazdasági birtokközpont terület, melyre a jelenlegi jogszabályok alapján mezőgazdasági, állattartási tevékenységhez kötődő épületeket, építményeket lehet elhelyezni intenzív beépítéssel.

A tervezett módosítás során a megosztott terület kisebb, jelenleg be nem épített (kivett művelési ágú) területén napelempark létesítése történne. A napelempark a Natura 2000 különleges madárvédelmi területre negatív hatással nincs, a területen az átvonuló madarakat a napelempark károsan nem érinti. A napelemek tükröződésmentes felületűek, fő feladatuk a fény elnyelése.



2. számú módosítással érintett terület

A tervezéssel érintett területen a községi sportpálya található. A település lélekszámához és nagyságához viszonyítva túlzott méretű sportpálya egy része hasznosítás nélküli terület volt, melyen a napelempark beruházást valósították meg. A napelempark a sportpálya működését nem zavarja, a bekerített terület megakadályozza a területre történő bejutást.

A visszamaradó jelentős nagyságú területrészen a meglévő sportöltöző és a labdarugó pálya, valamint kisebb pálya kap helyet.

Jászberényi Járási Hivatal
Jászberény
5100 Ady Endre út 34.

Térképmásolat

Iktatószám: 1/631/2015
Méretarány: 1:2000

Szelvénytérkép: 66-223-14
JÁSZÁGÓ, belterület 613

Vetület: EO/V



A térképmásolat a kiadást megelőző napig megegyező az ingatlan-nyilvántartási térképi adatbázis tartalmával.

Jászberény, 2015. április 29.

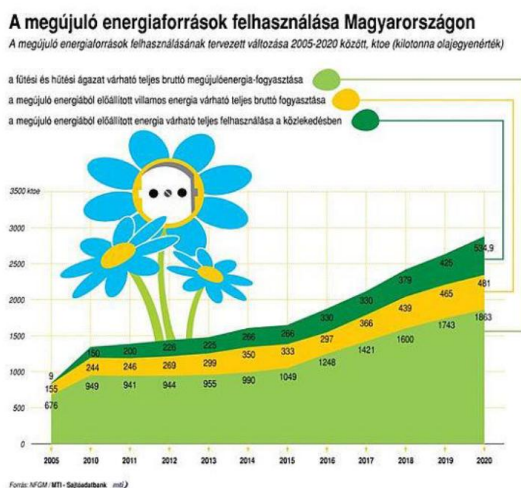
Szabolics Csaba 3

➤ Várható hatások elemzése:

Az 1. számú tervezési terület esetében a településrendezési terv módosítás eredményeként a major terület egy részén a napelempark valósul meg. A napelempark tükröződésmentes felülettel valósul meg, így a környező madarakat nem zavarja. A környező élettér továbbra is megmarad, a beruházás a fajok élőhelyét nem zavarja. A jelenleg hatályos rendezési terv szerinti intenzív beépítési lehetőség helyett egy környezetkímélő, minimális épület igényű beruházás jön létre. A beruházás a település gazdasági fejlesztése szempontjából kiemelt jelentőséggel bír.

A 2. számú tervezési terület esetében a településrendezési terv módosítás eredményeként a megvalósult napelempark területe megosztásra kerül és a terület egy része mint napelempark funkcionál, a megmaradó sportpálya pedig továbbra is a település tömegspot igényét szolgálja. A visszamaradó jelentős kiterjedésű sportpályán a felújított öltöző épület mellett korszerű, új sportpálya szolgálja a település tömegspot igényét.

A megújuló energiaforrások úgy használhatók fel energiatermelésre, hogy közben nem, vagy csak igen kis mértékben bocsátanak ki a környezetre káros anyagokat. A nap-, a szél-, a vízenergia-, a biomassza illetve a földhő ésszerű hasznosítása hozzájárul az üvegházhatású gázok kibocsátásának csökkentéséhez. A megújuló energiaforrások hasznosítása továbbá csökkenti a fosszilis energiahordozóktól való függést, így hozzájárul az ellátásbiztonság növeléséhez. A lokális munkahelyek teremtése erősíti az adott terület népesség- megtartó képességét. 2008-ban Magyarországon 63,1 PJ-t tett ki a megújuló energiaforrások felhasználása, ami a teljes primer energiafelhasználáson belül 5,8 százalékot fedezett. Ezzel Magyarország az uniós tagországok között kb. a huszadik helyen állt. Az elmúlt években ugyan jelentős fejlődés következett be a hazai megújuló energia termelésben, ez azonban lényegében két energiahordozó - a szélenergia és különösen a szilárd biomassza - felhasználásának növekedésére korlátozódott. A többi megújuló energia - technológia kevésbé a napenergia, vagy a geotermia csupán pár százalékos részarányt tud elérni a hazai megújuló energiában. A közeljövőben nagyarányú befektetésekre van szükség a megújuló energia - piacon, hiszen az Európai Unió Energia és Klímacsomagjához kapcsolódóan 2020-ig 13 százalékos megújuló részarányt kell elérnie Magyarországnak.



➤ Normativitás vizsgálata:

A településrendezési terv módosítással érintett 1. számú tervezési terület jelenleg is különleges terület, és továbbra is különleges beépítésre nem szánt terület lesz, így új területfelhasználás nem jön létre, ami a normativitást biztosítja.

A 2. számú tervezési terület a külterületen lévő mezőgazdasághoz kötődő tevékenységek területe, mely terület jelenleg általános mezőgazdasági terület birtokközpontba sorolt. Mivel a terület beépítésre nem szánt különleges területként kerül szabályozásra, így a normativitás miatt a szomszédos mezőgazdasági területeket nem érinti terhelő hatás.

A terv feldolgozásának technikai részletei:

Jászágó község változással érintett területének hiteles, Földhivatali ingatlannyilvántartási alaptérkép kivonatát az Önkormányzat bocsátotta rendelkezésünkre.

A jelenleg hatályos településrendezési tervet a Településrendezési és Műszaki Társulás (vezető településrendező: Kiszelovics Ildikó) készítette, mely településrendezési terv szerkezeti és szabályozási tervlapjai kerültek módosításra jelen tervmódosítás során.

Tervezési előzmények, magasabb szintű tervek

A rendezési terv módosítása során a tervezés alapjául szolgáltak:

- Országos Területrendezési Terv (2003. évi XXVI. törvénnyel elfogadott, és 2013. évben módosított)
- Jász – Nagykun – Szolnok Megye Területrendezési Terve (MTrT - 18 / 2004 (XI.9.) számú rendeletével jóváhagyott és 10/2011. (IV.29.) KR. sz. rendeletével módosított)
- Jóváhagyott Településszerkezeti terv (jóváhagyva a 45/2005. (VI.15.) számú Képviselő – testületi határozattal, Szabályozási terv és Helyi Építési Szabályzat az 4/2005. (VI.16.) számú rendelettel)

Jászágó község elhelyezkedése Jász – Nagykun – Szolnok Megyében



1.2 Településrendezési leírás

1.2.1. Regionális, kistérségi kapcsolatok

Jászágó Jász-Nagykun-Szolnok megye északnyugati részén, a Jászság területén, Heves megye határához közel fekszik. A legközelebbi városok: Jászárokszállás (11 km), Jászberény (20 km), Jászfényszaru (15 km). A település közúton a 3231 sz. Pusztamonostor - Jászárokszállás országos mellékúton közelíthető meg. Jászágó közigazgatási területén nem halad keresztül vasútvonal.

A település igazgatási területének szomszédai:

- északon: Jászárokszállás
- keleten: Jászárokszállás
- délkeleten: Jászberény
- délen: Jászberény
- nyugaton: Jászfényszaru
- délnyugaton: Pusztamonostor
- északnyugaton: Csány (Heves megye)

Jászágónak kistérségi kapcsolatok terén Jászárokszállás, Jászberény, Pusztamonostor, Jászfényszaru, Jászkisér, Jászapáti településekkel szorosabb az együttműködése. A település tagja a Jászsági Önkormányzatok Érdekvédelmi Szövetségének, a Jászsági Területfejlesztési Önkormányzati Társulásnak, a REGIO – COM Térségi Kommunális Szolgáltató Társulásnak. Jászágó intézmény ellátottsága a megye falvainak átlaga körüli, ezek részletezése a további fejezetekben fog történni.

A közép- és felsőfokú intézményellátást Jászárokszállás, Gyöngyös ill. Jászberény városa látja el.

A tervezési területek elhelyezkedése

1. számú módosítással érintett terület

Jászágó külterületén a Jászárokszállásra vezető 3231. jelű országos mellékút melletti terület.



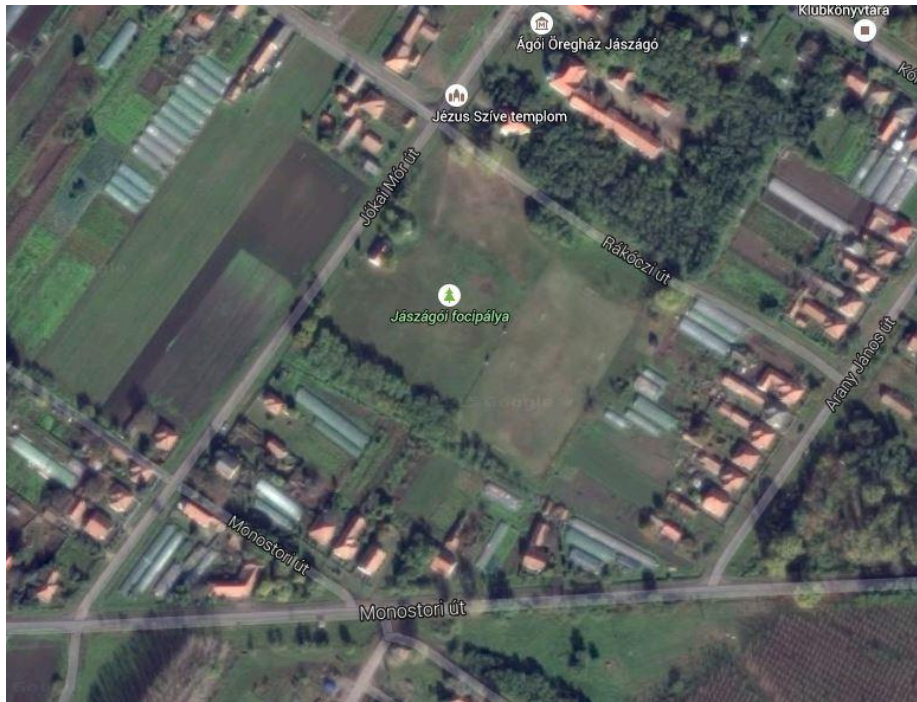
Tervezéssel érintett terület és környezete (forrás: Google - earth)



1. számú tervezéssel érintett terület

2. számú módosítással érintett terület

A fejlesztéssel érintett terület Jászágó belterületén a Monostori út - Jókai út - Rákóczi út - Arany János út által határolt terület.



Tervezéssel érintett terület és környezete (forrás: Google - earth)



2. számú módosítással érintett terület

1.2.2 Országosan és helyileg védett épített, és egyéb értékek, régészet

A településen *országos műemléki védelem alatt álló* építmény nincs.

A helyi értékvédelmi vizsgálat alapján helyi védelemre javasolt épületek, építmények a következők:

- régi iskola kápolna
- régi erdei iskola épülete
- viharharang
- Lagzi kereszt
- főtéri kerekeskút
- temetői harangláb
- temetői feszület
- Farkas kereszt

A belterületi tervezési terület közelében helyezkedik el a Lagzi kereszt és a régi iskola épülete, azonban a napelempark a művi értékek látványtakarását és megjelenését nem befolyásolja.

A tervezett módosítás nem érint védett, illetve védelemre szánt területet sem épített (művi), sem pedig természeti vonatkozásban.

Régészet

A kulturális örökség védelméről szóló 2001. évi LXIV. Tv. (Továbbiakban: Kötv.) 9§ szerint a régészeti lelőhelyeket – a fenntartható használat elvének figyelembevételével – csak olyan mértékben lehet igénybe venni, hogy azok állománya számottevően ne csökkenjen, illetve eredeti összefüggéseik jelentősen ne károsodjanak. Továbbá a Kötv. 10§ (1) bekezdése alapján a régészeti örökség elemeit lehetőleg eredeti lelőhelyükön, eredeti állapotukban, eredeti összefüggéseikben kell megőrizni.

A terv megvalósítása során, bármilyen földmunka végzésekor, ha esetlegesen régészeti leletek kerülnek elő, vagy ennek gyanúja felmerül, a munka felelős vezetője köteles a bolygatást azonnal abbahagyni, az esetről a területileg illetékes szolnoki Damjanich János Múzeumot értesíteni, a területet és a talált leleteket a felelős őrzés szabályai szerint megőrizni és a múzeum képviselőjének átadni. Leletek előkerülésekor A kulturális örökség védelméről szóló 2001. évi LXIV. Törvény vonatkozó előírásait be kell tartani. A kivitelezési munkák során esetlegesen előkerülő régészeti leletek feltárását biztosítani kell.

Jelen tervmódosítással érintett további területek – térbeli elhelyezkedésük és a tervezési módosítás tárgya folytán – nincsenek hatással a kulturális örökség egyéb elemeire.

1.2.3. Településtörténet

A település nevének eredetéről a következő adatok állnak rendelkezésre:

1478: Ago, 1516: Ago, 1550: Ágó, 1567: Agó, 1641: Ágó, 1699: Jász – Ághó (puszta), 1799: Ágó (puszta), 1852: Ágó (önálló puszta), 1876: Ágó (határrész), 1952: Jászágó (község)
 Mai köznyelvi használata: Ágó

A bronzkortól folyamatosan lakott terület. A települést egy 1478-ban kelt oklevélben említik először, mint jász jogú, kiváltságos helyet. A falu neve a későbbi évszázadokban sem változott jelentősen, felváltva Ágó illetve Jászágó névalakban fordul elő. Valószínű, hogy a jászok beköltözése előtt magyar falu volt, amely a tatárjáráskor pusztult el. A helyi monda szerint a település Ágó királyról kapta a nevét, ő ásatta Csörsz vezérrel az ún. Csörsz – árkot, hogy vízi úton vihesse haza menyasszonyát. 1550-ben Berény mellett a legnépesebb és legvirágzóbb helyként tartották számon Ágot. A területét birtokló Ágó – család kihalása után

II. Lajos Ágó kapitányságát Fychor Lukácsra bízta. A falu pusztulása 1590 tájékán következett be, s ekkor kezdődött meg a vita a település birtoklási jogáért. 1703-ban Ágó puszta végleg Árokszállásé lett, s a redempcióban is ő váltotta meg. Fényes Elek 1851-ben már így jellemzi: „Ágó, puszta, szabad Jász kerületben, Jászárokszálláshoz kapcsolatot, kövér gabonatermő földekkel.” A mai település Jászárokszállás tanyavilágából alakult ki. 1952-ben lett önálló település. 1977-ben különállását elveszítve Jászárokszállás társközsége lett, amely állapot csupán 1990-ig állott fenn, amikor a helyiség újból visszakapta régi önállóságát. 1999 január 1-jétől már önálló jegyző dolgozik a községben.

1.2.4. Településszerkezeti fejlődés, helyi épített, és egyéb értékek

A bronzkortól folyamatosan lakott terület. A település Jászárokszállás tanyavilágából alakult ki. Szabályos alaprajzú község.

A legjelentősebb régészeti ásatás az 1980-as években folyt a faluban, amely során a középkori Ágó falu feltárására került sor.

Építészeti érték a lakosság összefogásával, 1989-ben épített római katolikus templom, amely modern építészeti stílusban épült, és Jézus Szíve tiszteletére szentelték fel.

Jelen tervmódosítással érintett területek nem befolyásolják a kialakult településszerkezetet, a belterületől térben távolabb helyezkedik el.

1.2.5. Népeség, demográfia

Jászágó népességére vonatkozó adatok (forrás: TEIR)

Év	2000	2001	2002	2003	2004	2005	2006	2007	2008	2009	2010	2011	2012	2013
Állandó népesség	750	764	757	753	751	732	743	747	751	742	727	717	709	720
Állandó Népesség férfiak	355	359	355	355	354	342	346	353	351	345	341	336	335	339
Állandó Népesség nők	395	405	402	398	394	391	397	394	400	397	386	381	374	381
Lakónépesség	744	758	776	764	752	732	734	735	738	713	691	687	716	718
Élve születések száma	5	6	4	6	7	4	9	8	9	7	1	5	6	4
Halálozások száma	14	15	15	15	6	13	9	18	13	12	12	18	12	10
Oda vándorlás száma	36	63	57	40	40	26	48	64	37	34	24	41	44	50
Elvándorlás száma	30	39	27	43	54	38	45	52	31	50	36	33	38	44

A település célkitűzése a lakónépesség megtartása, a születések számának emelkedése, és a bevándorlás növekedése.

Jelen tervmódosításnak a népességszámra, demográfiára hatása nincs.

1.2.6. Foglalkoztatás

A település a helyben foglalkoztatás az összes foglalkoztatottak kis hányadát érinti. Jászberény, Jászfényszaru munkaerő felvevő üzei, vállalkozásai foglalkoztatják a település munkaképes lakosságának zömét.

A település minden gazdaságfejlesztésre hatást gyakorló tevékenységet támogat, mely közvetlenül, vagy közvetve gazdasági növekedést és helyben foglalkoztatást eredményez.

Év	2000	2001	2002	2003	2004	2005	2006	2007	2008	2009	2010	2011	2012	2013
Regisztrált vállalkozások	16	15	19	22	25	24	23	27	124	128	131	n.a.	148	150
Regisztrált munkanélküliek	18	19	9	19	24	21	13	15	21*	30*	31*	36*	35*	27*

* 2008-tól nyilvántartott álláskereső

Jelen tervmódosítás - a napelempark megvalósítása révén, az azzal összefüggő feladatok ellátása miatt - a foglalkoztatást pozitívan érinti.

1.2.7. Lakóterület, lakáshelyzet

A tényleges lakóterület egésze falusias jellegű, a település központjában ez keveredik intézményépületekkel.

A község főutcájának a Petőfi S. utca tekinthető, a településközpont a Kókai téren alakult ki. Itt helyezkednek el igazgatási, művelődési, kereskedelmi, szociális és egészségügyi intézmények.

A lakóterületen elhelyezkedő épületek beépítését tekintve kivétel nélkül mind előkerttel épült, oldalhatáron álló.

A lakóházak általában földszintesek, de van földszint + tetőtér beépítésű is. A település utcaszerkezete szabályos, mérnökiileg tervezett utcahálózat jellemzi. Az új településrészen a telkek kisebbek, és az új településrész Széchenyi útra néző telkei kivételével be vannak építve. A régi településrészen a telkek mérete nagyobb és elég sok a foghíjtelek. A beépítetlen telkeket belterületi mezőgazdasági területként hasznosítják.

A településen nincs üdülőterület.

A település minden részén jellemző az állattartás.

Jelen tervmódosítás nincs hatással a lakóterületre.

1.2.8. Intézmények, intézményterületek

Jászágó alapfokú intézményellátottsága megfelelőnek mondható.

A településen megtalálhatóak mind az –igazgatási, -társadalmi, -művelődési, -nevelési, -oktatási, -szociális, egészségvédelmi, -sportolási, -kereskedelmi, -ellátó és szolgáltató intézmények.

A közép- és felsőfokú intézményellátottságot Jászárokszállás, Gyöngyös ill. Jászberény biztosítja.

A fentiek részletezése a további kategóriák szerint történik.

Igazgatási és Társadalmi Intézmények

- Polgármesteri Hivatal, Kókai tér 1.
Az épület belső átalakítása szükséges.
- Posta, Kókai László tér 10.

Egyházi intézmények

- Római katolikus templom, Jókai út 12.

A településen működő temető tulajdonosa és kezelője a Községi Önkormányzat. A temető területe hosszútávra megfelelő, bővítését nem tervezik.

A település Római Katolikus temploma 1989-ben épült és Jézus Szíve tiszteletére szentelték fel.

Művelődési és nevelési – oktatási intézmények

Az ágói szőlőben 1924-ben épült fel az iskola, melyhez ekkor kápolna is csatlakozott. Ez lett a kulturális és vallási élet központja a leendő községmagban. 1947-ben a Megyei Szabadművelési Felügyelőség is ezt kívánta a művelődés centrumává tenni. Másik központjává az Ágói Gazdakör épülete vált. Az önálló községgé válással egyidejűen 1952-ben tanácsházát, majd pártházat (1954) és tűzoltószertárt (1955) építettek, 1957 és 1959-ben pedagóguslakásokat és új iskolát létesítettek két tanteremmel. Így vált lehetségessé, hogy 1960-ban már 3 iskolában, annak 8 tantermében 15 pedagógus alkalmazásával folyik a 269 tanuló tanítása (közülük 63 kültelki). 1960-ban 300 személyt befogadó művelődési házat építettek. 1950-ben átalakítás útján létrehozott keskenyfilmes mozija, valamint 276 előfizetéses rádió nyújtott művelődési lehetőséget az új község lakosainak. Mindezek eredményeként a 7 éven felüli lakosság művelődési szintje az önállósulás óta eltelt viszonylag rövid idő ellenére kedvező képet mutatott 1960-ban.

Jászágó ÁMK Művelődési Háza: Kókai tér 4..

- befogadó képessége: 200 fő

Jászágó ÁMK Klubkönyvtára: Kókai tér 4.

- kötetek száma 8474 db

A településen mozi nem működik.

Jászágó oktatási intézménye:

Jászágó ÁMK Általános Iskola, Jókai út 14.

Jászágó ÁMK Napköziotthonos Óvoda, Petőfi S út 2.

A településen bölcsőde nem üzemel.

Szociális és egészségvédelmi intézmények

A község a megalakulását követően egészségügyileg Jászárokszálláshoz tartozott. Orvosi lakását 100 m² alapterülettel és orvosi rendelőt 200 m² alapterülettel 1957-ben építettek újonnan, s így megnyílt a lehetőség az egészségügyi ellátás helyi megszervezésének.

- A településen jelenleg 1 fő házi orvos lát el szolgálatot. Házi orvosi rendelő címe: Kókai tér 3. A rendelő és váró megfelelő, bővítését nem tervezik.

Gyermekorvosi szolgálat kéthetente van, védőnői szolgálat működik a településen.

Fogorvosi ellátás nincs a településen.

Szakorvosi ellátás nincs. Járóbeteg ellátást túlnyomórészt a jászberényi rendelőintézet látja el. Fekvőbeteg intézeti ellátását a jászberényi kórház látja el.

Öregek napközi otthona működik a településen. Férőhelyek száma: 10 fő. Jelenleg átalakítás alatt.

Testnevelési és sportolási intézmények

A településen szabadtéri sportpálya van. Címe: Jászágó, 613. hrsz-on.

A sportpálya a település lélekszámhoz, a település kiterjedéséhez képest nagy méretű. Teljes egészében sport célokra nem hasznosították, a nagy része füves, gyepes terület volt. A nem hasznosított részen valósult meg a napelempark, míg a visszamaradó sportpálya hosszútávon is biztosítja a település sportolási igényeit.

A településen tornacsarnok nincs.

Kereskedelmi, ellátó és szolgáltató intézmények.

1950 áprilisában alakult meg az Ágói FMSZ, 1960-ban már 4 kiskereskedelmi bolttal, 1958-ban létesített húsbolttal és egy vendéglátó üzemi egységgel gondoskodott a lakosság ellátásáról. A tüzelőanyag beszerzését egy 1954-ben épített telep biztosította.

Napjainkban a településen a kereskedelmet a COOP és néhány kisebb magánbolt bonyolítja.

Jelen tervmódosítás az intézményeket nem érinti.

1.2.9. Gazdasági tevékenység, ipar

A községgé alakulása előtt a településen néhány szolgáltató iparos működött és 3 kiskereskedő. Községgé válása után az iparosok nem léptek be a ktsz.-be és közülük 1960-ban már csak ketten dolgoztak. A lakosság túlnyomó szükségletét túlnyomó részben Árokszállás és Berény iparosai és ipari üzemei elégítették ki.

Napjainkra az mondható el, hogy a településen nem jellemző az ipari termelés, a vállalkozások inkább a kereskedelmi és szolgáltató rétegekben vannak képviselve, mintsem az iparban.

A településre jellemző őstermelői tevékenység az öntözéses, hajtattott kertészet.

Az elmúlt öt évben nem történt munkahelyteremtő beruházás.

A térségben nagyobb foglalkoztató:

- SAMSUNG, Jászfényszaru
- Jászplasztik Kft, Jászberény
- Carrier, Jászárokszállás

A munkába járás szerződéses autóbuszjáratokkal, ill. saját személygépkocsival történik. Ipari telephely jelenleg nincs a településen.

1.2.10. Gazdasági tevékenység a külterületen mezőgazdasági telephelyek, állattartó telepek

Benépesítése óta a múlt század közepétől kezdve egyre többet törtek fel határából, s homokján szőlőt telepítettek. Tipikus tanyai szemtermelő (búza, árpa, kukorica) és állattartó (szarvasmarha, sertés) tanyai gazdaság alakult ki. Az 1940-es évektől kezdve a szőlőkben zöldségtermesztéssel is foglalkoztak, s ebből piacoztak.

A határ művelési ágak szerinti megoszlása

<i>év</i>	<i>1953 kh</i>	<i>1957 kh</i>	<i>1962 kh</i>
<i>Szántó</i>	<i>5329</i>	<i>5119</i>	<i>5023</i>
<i>Rét, kert</i>	<i>381</i>	<i>492</i>	<i>253</i>
<i>Szőlő</i>	<i>41</i>	<i>127</i>	<i>30</i>
<i>Legelő</i>	<i>452</i>	<i>456</i>	<i>841</i>
<i>Erdő</i>	<i>4</i>	<i>6</i>	<i>5</i>
<i>Nádas</i>	<i>22</i>		
<i>Terméketlen</i>	<i>224</i>	<i>247</i>	<i>311</i>
<i>Összesen</i>	<i>6453</i>	<i>6447</i>	<i>6463</i>

1950. augusztus 20-án alakult meg az Alkotmány Tsz. 22 taggal, 148 kh földön.

1957-ben még a magánosok elsősorban a kertkultúrát szorgalmazták, ezért volt jelentős emelkedés a szőlőterületben is. A termelősövetkezet munkaszervezeti rendjében, üzemmenetében azonban később zavarólag hatott a kis területű szőlő, s ezért csökkentették.

<i>év</i>	<i>termelősövetkezet</i>	<i>Terület (kh)</i>	<i>Tagok száma</i>
<i>1955</i>	<i>Alkotmány mg. tsz.</i>	<i>353</i>	<i>42</i>
<i>1957</i>	<i>Kókai L. mg. tsz.</i>	<i>336</i>	<i>52</i>
<i>1961</i>	<i>Kókai L. mg. tsz.</i>	<i>1835</i>	<i>204</i>
<i>1961</i>	<i>Rákóczi mg. tsz.</i>	<i>2547</i>	<i>378</i>

Az állatállomány változása 1952-től

<i>év</i>	<i>1952</i>	<i>1957</i>	<i>1962</i>
	<i>db</i>	<i>db</i>	<i>db</i>
<i>Szarvasmarha</i>	<i>1154</i>	<i>1363</i>	<i>1098</i>
<i>Ló</i>	<i>333</i>	<i>388</i>	<i>169</i>
<i>Juh</i>	<i>538</i>	<i>345</i>	<i>751</i>
<i>sertés</i>	<i>2749</i>	<i>3233</i>	<i>4199</i>

A sertések számában van lényeges változás. Ezt azonban még nem a termelészövetkezet, hanem a háztáji gazdaságok adják.

1.13 A külterület helyzete jelenleg

A Jászágói Kókai László Mezőgazdasági Termelészövetkezet 1978-ig önállóan működött, majd 1978-tól a Jászárokszálási Kossuth Lajos Mezőgazdasági Termelészövetkezetbe beolvadva. Ezen termelészövetkezet a rendszerváltás után megszűnt, jogutódja a Kossuth Lajos Mezőgazdasági Szövetkezet.

Jászágó teljes közigazgatási területe: 3693,8 ha

Ebből külterület: 3485,9 ha

Belterület: 207,9 ha

A külterületi földterületek birtokosainak száma megközelíti az 1000 főt. A becslést adatok alapján a legtöbb tulajdonos 1-5 ha területtel rendelkezik. Az 50-100 ha közötti földterülettel rendelkező földtulajdonosok száma kb. 10 fő.

Kül- és belterületen felfutóban van a gyümölcsstermesztés (bodza).

A külterületi földek átlagosan 20,3 aranykoronásak, tehát Jászágó nem tartozik a mezőgazdaságilag hátrányos helyzetű települések közé.

A külterület művelési ágak szerinti megoszlása:

- szántó: 2509,2 ha
- gyep: 490,3 ha
- szőlő, kert, gyümölcsös: 3 ha
- erdő: 312 ha
- kivett-tanyahely, út: 171,4 ha

A művelés alatt álló területek legnagyobb része szántó.

A külterületen néhány major, telephely és gazdasági központ található, ezek egy része már magántulajdonba került, azonban vannak szövetkezeti tulajdonban lévők is.

A nyilvántartott őstermelők száma: 117 fő

Vetésszerkezet

- őszi búza: 800 ha
- őszi árpa: 100 ha

- trikitálé: 300 ha
- kukorica: 450 ha
- napraforgó: 350 ha
- lucerna: 100 ha
- cukorrépa: 100 ha
- fénymag: 200 ha
- facélia: 100 ha

A továbbiakban bemutatásra kerülnek a külterületi jelentősebb gazdálkodó majorok, tanyák, gazdasági központok:

1. Farkas – major (044 hrsz)

A jászárokszállási Kossuth Mezőgazdasági Szövetkezet üzemelteti. A telepen jelenleg szarvasmarha tartás folyik, időszakos szabadtartás. Jelenlegi állatállomány: kb. 250 db

2. PAPP – AGRO kft. és a Magashatár Erdőgazdálkodási Szöv. telephelye

A jászárokszállási PAPP – AGRO kft üzemelteti. Tevékenységi köre: növénytermesztés. A Magashatár Erdőgazdálkodási Szöv. tevékenységi köre a papírnnyár termesztés.

3. Pál László állattartó telepe (0119 hrsz.)

A magántulajdonban lévő telep tulajdonosa Pál László. A telepen jelenleg juhtartással foglalkoznak. Az állatállomány kb. 300 db.

4. Kossuth Mezőgazdasági Szövetkezet géptelepe (0118 hrsz.)

Szövetkezeti tulajdonban lévő telephely. Jelenleg a telepen nincs állattartás, gépek javítására, tárolására használják.

5. Ivony – major (061 hrsz)

Az állattartó telep üzemeltetője a jászárokszállási Kossuth Mezőgazdasági Szövetkezet. Egykor mintegy 400 db sertést tartottak a telepen.

Jelenleg a telep épületei üresen állnak, a major nem hasznosított. A területet földhivatali eljárás keretében megosztották. Egy részén valósulna meg a napelempark beruházás. A visszamaradó jelentős nagyságú major, továbbra is mezőgazdasági terület - birtokközpont.

A külterületen egyéb kisebb tanyák is találhatóak, ezeket azonban nem részletezzük.

A település külterületén országos védelem alatt álló természeti területek is vannak:

- Paphalom domb 0103/1 hrsz.
- Hegyeshalom 083 hrsz.
- Névtelen halom 083 hrsz.
- Határdomb 098/2 hrsz
- Határdomb 096/2 hrsz
- Határdomb 098/2 hrsz

- Határdomb 090/1 hrsz

1.2.11. Üdülés, idegenforgalom

Jelenleg a településen nagyobb idegenforgalomról nem beszélhetünk. Szállás, falusi vendéglátás nem üzemel.

A településrendezési terv módosítás nem érinti az idegenforgalmat.

1.2.12. Tulajdonviszony

A tervmódosítással érintett területek közül az 1. számú tervmódosítással érintett terület magántulajdonban lévő terület, míg a 2. számú tervmódosítással érintett terület önkormányzati lévő terület.

1.3. Változó funkciójú területek vizsgálata

➤ 1. számú tervezési terület

Tervezett beépítésre nem szánt különleges, megújuló energiaforrás hasznosításának területe (napelempark)

A több évtizede meglévő külterületi major egykor nagyüzemi sertéstelep volt, az állatállomány mintegy 400 db sertés. A termelőszövetkezetek átalakulás és a privatizáció során a telep megszűnt, ugyan az épületek még állnak, de jelenleg hasznosítás nélkül. Jelenleg a településrendezési terv az akkori jogszabályi környezetben mezőgazdasági birtokközpontba sorolta. A terület földhivatalilag megosztásra került és a 062/2 helyrajzszámú földrészleten beépítésre nem szánt különleges, megújuló energiaforrás hasznosításának területe (napelempark) létesítését tervezik.

A terület a Natura 2000 európai közösségi jelentőségű terület része, mely területre vonatkozóan az Észak - Magyarországi Környezetvédelmi és Természetvédelmi Felügyelőség a 8797-2/2015 szakhatósági állásfoglalásában előzetes szakhatósági hozzájárulást adott a 061 helyrajzszámú külterületi ingatlan telekalakításának (telekfelosztás) engedélyezésére.

A megosztás előtti Jászágó külterület 061 helyrajzszám (megosztás után 061/1 és 061/2) alatti földrészlet a 14/2010 (V.11.) KvVM rendelet melléklete alapján a HUHN10005 kódszámú "Jászság" elnevezésű különleges madárvédelmi Natura 2000 terület részét képezi.

A területen megvalósuló napelempark tükröződésmentes felülete révén az átvonuló madarakat nem veszélyezteti.

A tervezéssel érintett területtől

északra:

- major terület és azon túl mezőgazdasági szántó területek találhatók.

keletre:

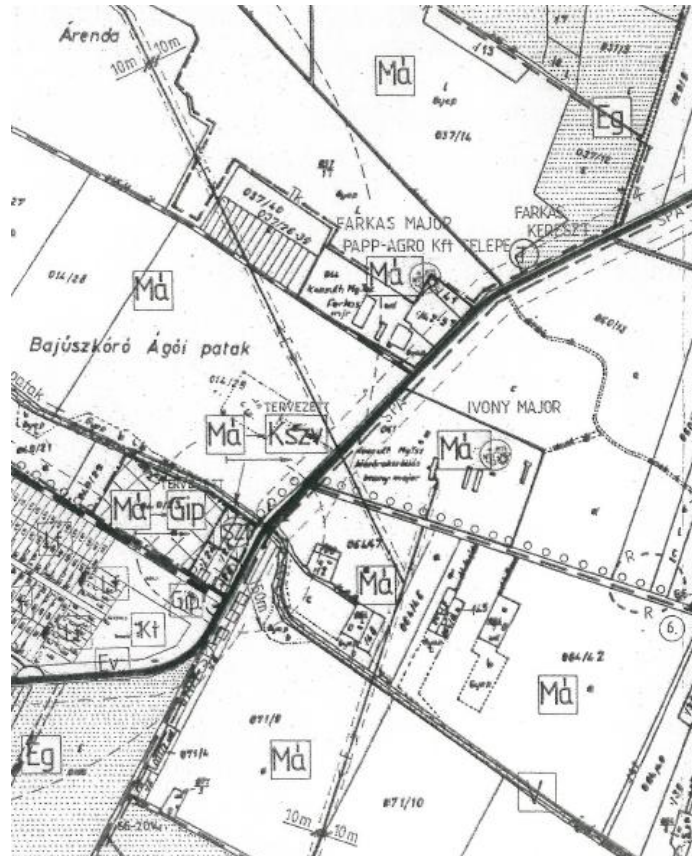
- major terület és azon túl mezőgazdasági szántó területek találhatók.

délre:

- földút, azon túl mezőgazdasági szántó területek és az Ágói patak vízgazdálkodási területe található

nyugatra:

- országos mellékút és azon túl általános mezőgazdasági, szántó terület található



tervezési terület elhelyezkedése (kivonat a hatályos településszerkezeti tervből)

A termódosítás eredményeként a megosztással érintett területrészen megvalósul a beépítésre nem szánt megújuló energiaforrás hasznosításának területe (napelempark). A terület megközelítése a jelenleg is meglévő külterületi útról történik, új útkapcsolat kialakítása nem történik.

A terület infrastrukturális ellátása megoldott.

➤ **2. számú tervezési terület**

Tervezett beépítésre nem szánt különleges, megújuló energiaforrás hasznosításának területe (napelempark)

A terület Jászágó Monostori út - Jókai út - Rákóczi út - Arany János út által határolt, 613 helyrajzszámú területe.

A fejlesztéssel érintett terület a település sportpályája, melynek egy részén, mint különleges területen megvalósult a napelempark. A terület megoszthatósága érdekében kerül sor a településrendezési terv módosítására, melynek eredményeként a különleges beépítésre szánt terület továbbra is megmarad, de két alövezet lesz kijelölve az egyik a tényleges sportpálya területe, mely különleges sportolási célú terület, míg a másik terület a különleges megújuló energiaforrások hasznosítása céljára szolgáló terület (napelempark).

A tervezéssel érintett területtől

északkeletre:

- Rákóczi út azon túl településközpont vegyes terület települési szintű intézményekkel és lakóházakkal.

délkeletre:

- falusias lakóterület családiházias ingatlanokkal és azon túl az Arany János utca.

délnyugatra:

- falusias lakóterület családiházias ingatlanokkal és azon túl a Monostori utca.

északnyugatra:

- Jókai Mór utca területe és azon túl falusias lakóterület családiházias ingatlanokkal



tervezési terület elhelyezkedése (kivonat a hatályos településszerkezeti tervből)

A tervmódosítás eredményeként a 2. számú fejlesztéssel érintett területen a meglévő, működő napelempark továbbra is működik, a sportpálya megosztásra kerül és a visszamaradó sportolási célú területrendezésre kerül a sportöltöző mellett a sportpálya felújítása, a kapuk elhelyezése megtörténik. A terület a tényleges területhasználatnak megfelelően egyrészt beépítésre nem szánt sportolási célú terület, másrészt beépítésre nem szánt megújuló energiaforrás hasznosításának területe lesz. A terület megközelítése a jelenleg kiépített utakon történik. Új közterület kapcsolat nem kerül kialakításra. A terület infrastrukturális ellátása megoldott.

Szolnok, 2015. május hó



Kiszelovics Ildikó
vezető településtervező
TT-1-16-0238

I.4. Magasabb rendű tervekkel való összhang

I.4.1. Jászágó község tervezéssel érintett területe

Jászágó Község Településrendezési tervének módosítása során az alábbi tervezési terület érintett, táblázatos formában összesítve.

A fejlesztési terület bemutatása a Térségi tervlapon megegyezően történt.

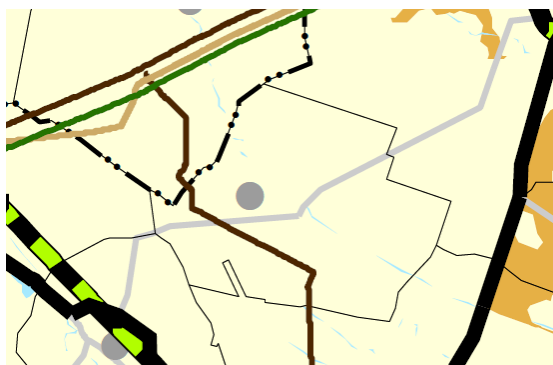
A fejlesztéssel érintett tervezési terület			
Sorsz.	Változás előtti területfelhasználás	Változás utáni területfelhasználás	terület nagysága
1.	Általános mezőgazdasági terület - birtokközpont	Különleges, beépítésre nem szánt megújuló energia hasznosítási (napelempark) területe	16 790 m ² (1,68 ha)
2.	Különleges, beépítésre szánt - sportpálya terület	Különleges, beépítésre nem szánt megújuló energia hasznosítási (napelempark) területe	12 126 m ² (1,21 ha)

Jászágó Község jelen tervmódosításához az Országos Területrendezési Terv 2013. évi módosítása (2013. évi CCXXIX. törvény) és Jász - Nagykun - Szolnok Megye 2011. évi hatályos Megyei Területrendezési Terve lett figyelembe véve.

Az Országos Szerkezeti Terv település területét érintő elemeink felsorolása, bemutatása

- Az OTrT 2013. évi módosítása a település tervezéssel érintett területét (érintett belterületi rész - 2. sorszámú jelölt):
- 100-500 hektár közötti települési térség

1. számú melléklet

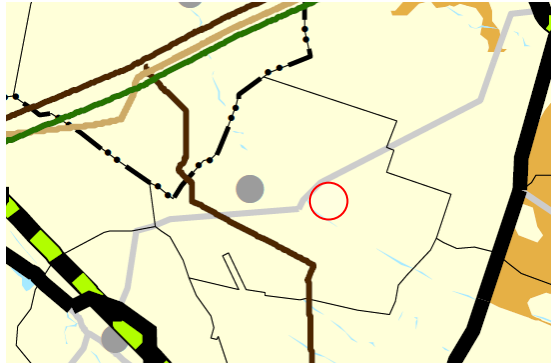


- Az OTrT 2013. évi módosítása a település tervezéssel érintett területét (érintett külterületi rész – 1. sorszámú jelölt):

- Mezőgazdasági térség

kategóriába sorolja. (2. számú melléklet alapján)

2. számú melléklet



- **Országos övezetekhez való területi igazodás, megfelelés**

Jászágó Község külterületi, 1. sorszámú tervezéssel érintett területe az **országos övezetek** közül érintett:

- **országos ökológiai hálózat övezete** (3. számú melléklet alapján)

Országos övezetre vonatkozó követelmények:

13. §. (1) Az országos ökológiai hálózat övezetében csak olyan kiemelt térségi és megyei területfelhasználási kategória, illetve olyan övezet jelölhető ki, amely az ökológiai hálózat természetes és természetközeli élőhelyeit és azok kapcsolatait nem veszélyezteti.

(2) Az övezetben bányászati tevékenységet folytatni a bányászati szempontból kivett helyekre vonatkozó előírások alkalmazásával lehet.

(3) Az országos ökológiai hálózat övezetét a kiemelt térségi és megyei területrendezési tervekben magterület, ökológiai folyosó, valamint pufferterület övezetébe kell sorolni.

3. számú melléklet



Követelmények teljesítése:

A településrendezési terv módosításának célja a településen megvalósítandó különleges, megújuló energia hasznosítási (napelempark) terület. Beépítésre nem szánt terület, melyen napkollektorok fényelnyelő egységei kerülnek kihelyezésre. Az ökológiai hálózat és a

Natura 2000 madárvédelmi terület élőhelyeit nem veszélyezteti, a vonuló madarakra negatív hatással nincs.

A tervezéssel érintett területen bányászati tevékenység nem folyik.

A tervezési területet a többi országos övezetet:

- kiváló termőhelyi adottságú szántóterület övezete
- jó termőhelyi adottságú szántóterület övezete
- tájképvédelmi szempontból kiemelten kezelendő terület övezete
- világörökség és világörökség várományos terület övezete
- országos vízminőségvédelmi terület övezete
- nagyvízi meder övezete
- kiemelt fontosságú honvédelmi terület övezete
- tájképvédelem övezete

nem érinti.

Jászágó Község belterületi, 2. sorszámú tervezéssel érintett területe az **országos övezetek** közül nem érintett.

Az országos jelentőségű műszaki infrastruktúra hálózatokat jelen tervmódosítás tervezéssel érintett területei nem változtatják meg, azokra kihatással nincsenek.

A Megyei Szerkezeti Terv település területét érintő elemeink felsorolása, bemutatása

- Jász - Nagykun - Szolnok Megye hatályos Területrendezési Terve (MTrT) a település tervezéssel érintett területeit (-kül és belterületi fejlesztési területek):
 - hagyományosan vidéki települési térség (2. sorszámmal jelölt tervezési terület)
 - mezőgazdasági területfelhasználású térség (1. sorszámmal jelölt tervezési terület)

kategóriákba sorolja. (4. számú melléklet alapján)

4. számú melléklet

Megyei Térségi szerkezeti terv kivonata **Jászágó községre** vonatkozóan



A Megyei Területrendezési Tervben (MTrT) Jászágó község közigazgatási területén belül a tervezéssel érintett - *hagyományosan vidéki települési térség* - 6,317 % arányban (233,3 ha nagyságban) került kijelölésre.

1. A Térségi Szerkezeti Terv szerinti hagyományosan vidéki települési térség

követelmény:

OTrT 6.§ (2) bekezdés: *A kiemelt térségi és megyei területfelhasználási kategóriákon belül a települési területfelhasználási egységek kijelölése során a következő szabályokat kell alkalmazni:*

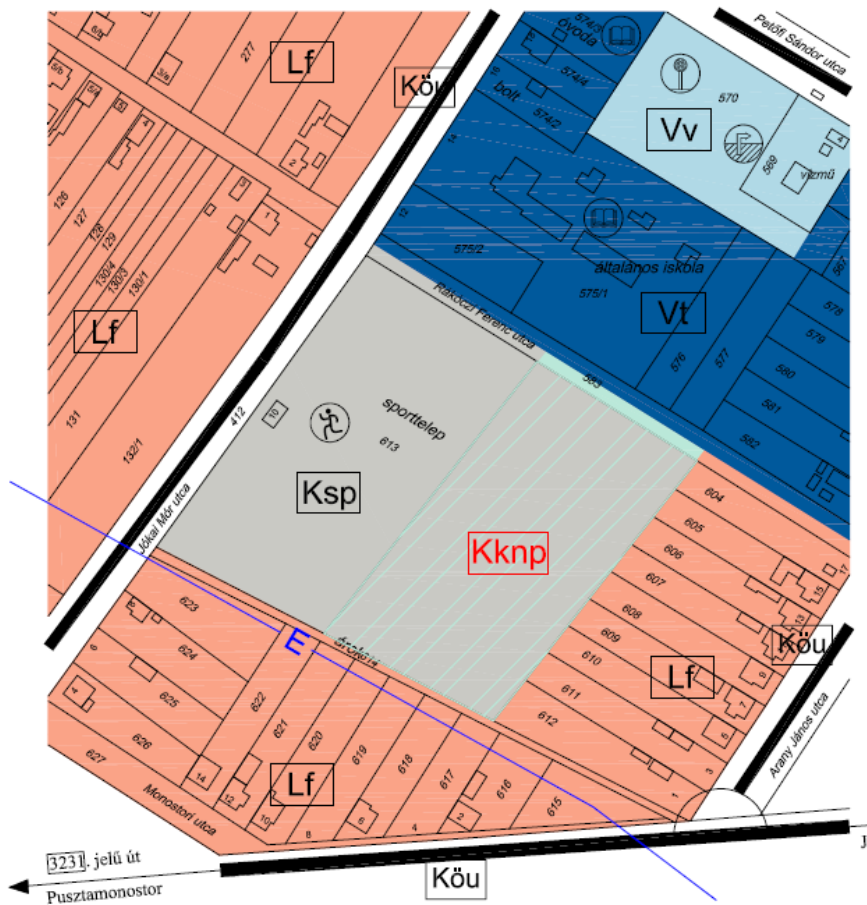
e) pont: *a hagyományosan vidéki települési térség a nagyvárosias lakóterület kivételével bármelyik területfelhasználási egységbe sorolható,*

a követelmény teljesítése:

(lásd 5. sz. rajzi melléklet)

A hagyományosan vidékies települési térségben nem került sor nagyvárosias lakóterület kijelölésére, a tervezéssel érintett terület az alábbi területfelhasználási egységbe került besorolásra:

Különleges, beépítésre nem szánt megújuló energiahasznosítási - napelempark terület



Településszerkezeti terv kivonat

Jelen termvómódosítás területfelhasználás változással jár, az érintett térségi területfelhasználás nagysága azonban nem változik.

Érintett Térségi területfelhasználási kategória	Térségi területfelhasználási kategória területe a település közigazgatási területén (ha)	Változás után megmaradó Térségi területfelhasználási kategória területe (ha)
hagyományosan vidéki települési térség területe	233,30	233,30

A Megyei Területrendezési Tervben (MTrT) Jászágó közigazgatási területén belül a tervezési területet is érintő – *mezőgazdasági térség* – 70,47 % arányban (2602,57 ha nagyságban) került kijelölésre.

2. A Térségi Szerkezeti Terv szerinti mezőgazdasági térség

követelmény:

OTrT 6.§ (2) bekezdés: *A kiemelt térségi és megyei területfelhasználási kategóriákon belül a települési területfelhasználási egységek kijelölése során a következő szabályokat kell alkalmazni:*

b) pont: *a mezőgazdasági térséget legalább 85%-ban mezőgazdasági terület területfelhasználási egységbe kell sorolni, a térségben nagyvárosias lakóterület és vegyes terület területfelhasználási egység nem jelölhető ki.*

a követelmény teljesítése:

(lásd 6. sz. rajzi melléklet)

A település közigazgatási területén

- | | |
|---|-------------|
| - a MTrT mezőgazdasági térségének a területe összesen(A): | 2602,57 ha, |
| - a hatályos településszerkezeti tervben a mezőgazdasági terület: | 2602,57 ha, |
| - a tervezett módosítással a mezőgazdasági terület csökkenése/növekedése: | -1,68 ha, |
| - a tervezett módosítás után a mezőgazdasági terület (B): | 2600,89 ha. |

(A) x 0.85 ≤ (B), és a térségben nagyvárosias lakóterület és vegyes területfelhasználási egység nem került kijelölésre, tehát a követelmény teljesül.

6. számú melléklet



Településszerkezeti terv kivonat

Megyei / Térségi műszaki infrastruktúra hálózatoknak való megfelelés

Az országos, valamint a térségi jelentőségű műszaki infrastruktúra hálózatokat jelen tervmódosítás nem változtatja meg, azokra kihatással nincs.

- **Megyei Övezetekhez való területi igazodás, megfelelés**

Jászágó község tervezéssel érintett területei a **térségi övezetek** közül **az alábbiakkal érintettek:**

- országos ökológiai hálózat pufferterület övezetébe (1. sorszámmal jelölt tervezési területet érinti (7.sz. melléklet szerint)
 - térségi jelentőségű tájképvédelmi terület övezetébe (1. sorszámmal jelölt tervezési területet érinti (8.sz. melléklet szerint)
 - szélróziónak kitett terület övezetébe (1. és 2. sorszámmal jelölt tervezési területeket érinti (9.sz. melléklet szerint)
- (Az OTrT Tv 2014.01.01.-el hatályba lépett átmeneti előírása szerint megszűnt)

sorolt.

Jászágó község tervezéssel érintett területeit az alábbi **térségi övezetek nem érintik:**

- országos ökológiai hálózat magterület övezete
- országos ökológiai hálózat ökológiai folyosó övezete
- kiváló termőhelyi adottságú szántóterület övezete
- erdőtelepítésre alkalmas terület övezete
- kiváló termőhelyi adottságú szántóterület övezete
- földtani veszélyforrás területe
- térségi komplex tájrehabilitációt igénylő terület
- országos tájképvédelmi terület övezete
- történeti települési terület
- világörökség és világörökség várományos terület
- kiemelten érzékeny felszín alatti vízminőségvédelmi terület övezete
- felszíni vizek vízminőségvédelmi vízgyűjtő területe
- ásványi nyersanyag-gazdálkodási terület
- együtt tervezhető térségek övezete
- kiemelt fontosságú honvédelmi terület
- rendszeresen belvízjárta terület övezete
- nagyvízi meder övezete

1. Országos ökológiai hálózat pufferterület övezete (MTrT 3.1. sz. mell.)

követelmény:

Tftv. 23/A § (2) bekezdés: *A településrendezési tervek készítése során*

c) pont: *az országos (...) és a megyei övezetek által érintett területeket az érdekelt államigazgatási szervek előzetes adatszolgáltatásának figyelembevételével kell lehatárolni oly módon, hogy a kiemelt térségi és a megyei övezet területének a település közigazgatási területére eső része legfeljebb +/-5%-kal változhat;*

a követelmény teljesítése:

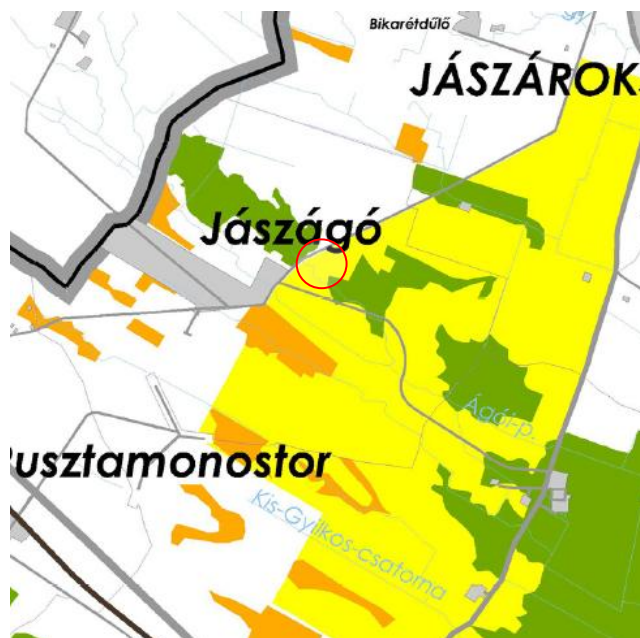
(lásd 7. sz. rajzi melléklet)

A település közigazgatási területén az államigazgatási szervek előzetes adatszolgáltatásának figyelembe vételével lehatárolt ökológiai hálózat - pufferterület övezet

- | | |
|---|-------------|
| - területe a MTrT térségi szerkezeti tervében (A): | 1200,42 ha, |
| - területe a hatályos településszerkezeti tervben: | 1200,42 ha, |
| - területének csökkenése/növekedése a tervezett módosítással: | 0,00 ha, |
| - területe a tervezett módosítás után (B): | 1200,42 ha. |

(A) x 0,95 ≤ (B) ≤ (A) x 1,05, tehát a követelmény teljesül.

7. számú melléklet



követelmény:

OTrT 19.§:

Pufferterületen a településszerkezeti terv beépítésre szánt területet csak abban az esetben jelölhet ki, ha a szomszédos magterület vagy ökológiai folyosó természeti értékeit, biológiai sokféleségét, valamint táji értékeit nem veszélyezteti.

a követelmény teljesítése:

(lásd 7. sz. rajzi melléklet)

Az övezetben beépítésre szánt terület nem kerül kijelölésre.

A tervezéssel érintett – 1. sorszámmal jelölt terület – különleges beépítésre nem szánt területfelhasználási kategóriába sorolt a település szerkezeti tervének módosításán.

3. A térségi jelentőségű tájképvédelmi terület övezete (MTrT 3.5. sz. mell.)

követelmény:

Tftv. 23/A § (2) bekezdés: *A településrendezési tervek készítése során*

c) pont: *az országos (...) és a megyei övezetek által érintett területeket az érdekelt államigazgatási szervek előzetes adatszolgáltatásának figyelembevételével kell lehatárolni oly módon, hogy a kiemelt térségi és a megyei övezet területének a település közigazgatási területére eső része legfeljebb +/-5%-kal változhat;*

a követelmény teljesítése:

(lásd 8. sz. rajzi melléklet)

A település közigazgatási területén az államigazgatási szervek előzetes adatszolgáltatásának figyelembe vételével lehatárolt térségi jelentőségű tájképvédelmi terület övezet

- területe az MTrT térségi szerkezeti tervében (A): 1769,89 ha,
- területe a hatályos településszerkezeti tervben: 1769,89 ha,
- területének csökkenése/növekedése a tervezett módosítással: 00,00 ha,
- területe a tervezett módosítás után (B): 1769,89 ha.

(A) x 0,95 ≤ (B) ≤ (A) x 1,05, tehát a követelmény teljesül.

követelmény:

OTrT 21.§. (1) bekezdés: *A térségi jelentőségű tájképvédelmi terület övezetében csak olyan területfelhasználási egység jelölhető ki, amely a természeti adottságok és a kulturális örökség által meghatározott tájképi értékek fennmaradását nem veszélyezteti.*

a követelmény teljesítése:

Az övezetben kijelölt különleges - napelempark terület a természeti adottságok és a kulturális örökség által meghatározott tájképi értékek fennmaradását nem veszélyezteti.

követelmény:

OTrT 21.§. (2) bekezdés: *A térségi jelentőségű tájképvédelmi terület övezetében tartozó település településszerkezeti tervében csak olyan területfelhasználási egység jelölhető ki, továbbá a helyi építési szabályzatában és szabályozási tervében csak olyan építési övezet és övezet hozható létre, ami a kijelölés alapjául szolgáló tájképi értékek fennmaradását nem veszélyezteti. Az építési övezetnek vagy övezetnek az építmények tájba illesztésére vonatkozó szabályokat is tartalmaznia kell, ennek ellenőrzéséhez a tájképet jelentősen megváltoztató építmények terveihez külön jogszabályban meghatározott látványtervet is kell készíteni.*

a követelmény teljesítése:

a követelmény teljesítése:

Új településrendezési terv készítésekor ki kell jelölni a településkép-védelmi terület határát.

3. Szélerózióknak kitett terület övezete (MTrT 3.14. sz. mell.)

Az OTrT tv. 2014. 01.01.-el hatályba lépő átmeneti előírásai alapján a "szélerózióknak kitett terület övezete" megszűnt.

9. számú melléklet



A térségi övezetekkel és az infrastruktúra hálózatokkal való érintettség hiánya miatt nincs szükség azok külön vizsgálatra.

Szolnok, 2015. május hó

.....
Kiszelovics Ildikó
vezető településtervező
TT-1-16-0238

2. SZAKÁGI MUNKARÉSZEK

A szakági alátámasztó munkarészek közül a közművesítési és környezetalakítási munkarész szaktervező bevonásával készült, a többi alátámasztó munkarész szaktervező bevonása nélkül a meglévő állapot bevonásával készült.

A szakági munkarészek vizsgálata kizárólag a tervezési területre vonatkozóan készült.

2.1 Közlekedési javaslat

Ez a Településrendezési terv Közlekedési tervrésze a tervezés időszakában-érvényben lévő és kötelezően alkalmazandó „A településrendezési tervek közötti közlekedési munkarészei., című ÚT 2-1.218/2003. számú Útügyi Műszaki Előírás , a „Szingbeni közúti csomópontok méretezése és tervezése” című ÚT 2-1.214/2004. számú Útügyi Műszaki Előírás, valamint a Közutak távlati forgalmának meghatározása előrevetítő módszerrel” című ÚT 2-1.118. számú Útügyi Műszaki Előírás alapján készült.

Környezet:

A település közlekedési kapcsolatait vizsgálva megállapíthatjuk, hogy sem a vasúti, sem a vízi, sem pedig a légi közlekedés nem játszik szerepet Jászágó község és környezete közötti kapcsolatok között. Tehát csak a közúti közlekedési ág funkcionál, amely ebből kifolyólag kiemelt szerepet kap a fejlesztési tervek és korszerűsítési feladatok tekintetében. A jelenlegi úthálózat szerkezeti rendszerében a települést egyrészt Szolnok megyeszékhellyel, másrészt Jászberény várossal a 32. sz. Hatvan – Szolnok II. rendű főút köti össze. Pusztamonostor és Jászárokszállás községeket a 3231. számú összekötő út teszi elérhetővé.

A 3231. sz. összekötő út Jászágó községet a Déli irányban érinti. Ezen összekötő út nem halad a település belterületén.

Közúti közlekedés:

A település Jászberénytől Északkeleti irányba helyezkedik el kb. 20 km távolságra. A 3231. sz.ök. út a község *mellett* halad el DNY-i irányban, burkolatának szélessége 6,00 m, amely a ma érvényben lévő előírásoknak megfelel. Az útburkolat anyaga hajlékony útpálya aszfaltmakadám kopóréteggel lezárva.



A fenti vizsgált országos közút 4 számjegyű, alsóbbrendű út.

Az osztályba sorolása eszerint:

- a külterületet tekintve: Tervezési osztály: K.V.
Környezeti körülmény: A
Tervezési sebesség: 80 km/óra
- a belterületet tekintve: Tervezési osztály: B.V.
Környezeti körülmény: C
Tervezési sebesség: 40 km/óra

Jászágó község bel- és külterületén más országos közút nem található.

Jászágó község az „A” tervezési osztályú kategóriába sorolható, melyet jelenleg és a jövőben sem érinti az országos közlekedési úthálózat.

A közúti hálózat hierarchiájában a helyi Önkormányzati kezelésben lévő utak szerepelnek a község közigazgatási területén.

A belterületen a kiépült utak a helyi Önkormányzat kezelésében lévő úthálózatot képezik.

A település belterületén az úthálózat kiépítettsége megközelítően 70%-os. Ezért javasoljuk a még kiépítetlen utcák mielőbbi szilárd burkolattal történő ellátását.

Gyűjtő utak:

A **Petőfi Sándor** utca: a beépítési szélessége 24,00 m, megfelel az érvényben lévő előírásoknak. Az útburkolat szélessége 6,00 m, így két forgalmi nyomú, amely szintén megfelel az előírásoknak. Az útburkolat aszfaltfiniszerrel készített JU-35 kopórétegű aszfaltburkolat. A csapadékvíz elvezetése kétoldali szikkasztásos jellegű nyílt árkokkal történik.

A **Jókai Mór utca**: beépítési szélessége 20,00 m, az előírt 22,00 m-es szabályozási szélességet nem éri el. Útburkolata megegyezik a Petőfi utcai burkolattal.

Az **Arany János utca**: Beépítési szélessége 26,00 m. az előírásokat kielégíti. Az út többi műszaki paramétere megegyezik a többi gyűjtőútéval.

A többi utca (Széchenyi, Kossuth, Rákóczi utcák) a **kiszolgáló út** kategóriájába sorolhatóak, beépítési szélességük 10,00 – 10,00 m.

A **burkolatlan utak** aránya a település teljes úthálózatának kb. 30%-át teszik ki, ami kisebbfokú infrastrukturális lemaradásra utal. Utcanevek szerint a Széchenyi utca, a Rákóczi utca vége, a Kossuth Lajos utca vége, a Névtelen utca.

Csomópontok:

A község belterületén a legforgalmasabb csomópont az alábbi:

Petőfi Sándor – Arany János úti csomópont: belterületen található, jól belátható, útburkolati jelekkel nincs felfestve. A település létszámát és forgalomnagyságát tekintve a csomópont geometriai kialakítása a tervezési időszak végén is meg fog felelni a forgalmi követelményeknek.

A 3231. sz.ök. út – Jókai úti, valamint a 3231. sz. ök. út - Petőfi úti csomópontok egyaránt kedvezőtlenek, nem merőleges kialakításúak. A Petőfi út – 3231. sz. úti csomópontnál a hegyesszög felőli oldalon a területet szabadon kell hagyni a későbbi merőleges kialakítás biztosítása érdekében.

A **Jókai út – Petőfi úti csomópont** területének nagysága megfelelő, jól belátható. Az osztályozók kialakításáig a meglévő beépítési szélességek megfelelnek.

A szabályozási szélességek tervezésénél a felszíni csapadékvizek elvezetése érdekében az útarok megfelelő mértékű kialakítását, a környezetvédelmi előírások betartását, a csomópontok, autóbuszöblök, kerékpárutak helyét biztosítani kell.

Tömegközlekedés:

Jászágó község lakói a környező településekre közúton egyéni- és tömegközlekedési eszközökön juthatnak el. Az autóbuszjárat a Pusztamonostor felé napi 1 járat, míg Jászárokszállítás - Jászberény felé munkanapokon napi 7 járat szállít utasokat. Helyi autóbuszjáratok nincsenek. A belterületen 3 db. autóbuzsmegálló található a Petőfi úton. Az autóbuzsmegállónál leálló öblök vannak kiépítve.

Kerékpáros közlekedés:

A település területén és a környéki külterületeken a lakosság jelentős része kerékpáron közlekedik az otthon és a munkahely, valamint az iskola között. A kerékpáros közlekedés aránya az összes vegye közlekedéshez képest az alföldi szokásoknak megfelel.

Külön kerékpárút a község területén nem épült.

Gyalogos közlekedés:

A településen a gyalogosok közlekedését minden utcában legalább az egyik oldalon kiépített járda szolgálja.

Kijelölt gyalogos átkelőhely a község területén nem található.

Parkolók:

A település belterületén önálló tömbparkoló nem található. A Polgármesteri Hivatal előtt kb. 5 db parkolóhely található kiépített burkolat nélkül, mely az Arany János utca burkolatára merőleges irányban biztosít parkolási lehetőséget. A község területén a többi közintézmény mellett nincs tömbparkoló.

Gépjárműüzemi létesítmények:

A település területén belül nincs üzemanyagtöltő állomás. A szükséges lakossági tankolásokat a környező Pusztamonostoron, Jászárokszálláson, vagy Jászberényben lehet elvégezni.

Vasúti közlekedés:

Jászágó községet vasútvonal nem érinti. A legközelebbi vasútállomás Jászberény városban található.

Vízi közlekedés:

Jászágó község területén és a külterületi részén vízi közlekedésre alkalmas vízfelület nem található.

Légi közlekedés:

A település a légi közlekedést tekintve nem érintett és a jövőben sem tervezik bevezetését.

Új építmények környezetének tervezésekor a tűzoltógépjárművek nem rendszeres közlekedésére és üzemeltetésére a területet és az utat biztosítani kell.

A közút kezelőjének a hozzájárulása szükséges a közúti közlekedésről szóló 1988.évi I. törvény 42/A§-a értelmében külterületen a közút tengelyétől számított ötven méteren, autópálya, autóút és főútvonal esetén száz méteren belül építmény elhelyezéséhez, bővítéséhez, rendeltetésének megváltoztatásához, nyomvonal jellegű építmény elhelyezéséhez, bővítéséhez, kő, kavics, agyag, homok és egyéb ásványi nyersanyag kitermeléséhez, valamint a közút területének határától számított tíz méter távolságon belül fa ültetéséhez vagy kivágásához.

A településrendezési terv módosítás megvalósításakor a munkálatok során az érintett építményekhez vezető utakat szabadon és olyan állapotban kell tartani, amely alkalmas a tűzoltógépjárművek közlekedésére és működtetésére, valamint a közterületi tűzcsapokat állandóan hozzáférhetően kell tartani, azokat eltorlaszolni még ideiglenes jelleggel sem szabad az Országos Tűzvédelmi Szabályzatról szóló 54/2014. (XII.5.) BM. rendelet 72.§ (8) bekezdése alapján.

A tervmódosítással érintett területeken új útkapcsolat kialakítása nem tervezett.

1. számú tervezéssel érintett terület

A különleges, megújuló energiaforrások hasznosítására szolgáló külterületi területen a

tervezett módosítás az útterületeket nem érinti, azt a terv változatlanul hagyja, közúti közlekedés szempontjából változás nem tervezett.

A tervmódosítás nem érinti a kerékpáros és gyalogos közlekedési területet.

A tervezési területen belüli új építmények környezetének tervezésekor a tűzoltógépjárművek nem rendszeres közlekedésére és üzemeltetésére a területet és az utat biztosítani kell.

2. számú tervezéssel érintett terület

A tervezett módosítás az útterületeket nem érinti, azt a terv változatlanul hagyja, közúti közlekedés szempontjából változás nem tervezett.

A tervmódosítás nem érinti a kerékpáros és gyalogos közlekedési területet.

A tervezési területen belüli új építmények környezetének tervezésekor a tűzoltógépjárművek nem rendszeres közlekedésére és üzemeltetésére a területet és az utat biztosítani kell.

Szolnok, 2015. május hó

2.2 Víziközmű fejlesztési javaslat

1. Vízellátás

1.1. Belterületi vízellátás

Jászágó település ivóvízellátását a Községi Önkormányzat Vízművéről biztosítják. A vízművet a Tiszamenti Regionális Vízművek Zrt. üzemelteti. A vízmű lakossági és közületi vízigényeket elégíti ki, ipari vízfogyasztó a településen nem található.

A község lakossága vezetékes ivóvízzel csaknem 100 %-osan ellátott.

A település vízigénye / az 1998. évi fogyasztás alapján / : $Q_{dmin} = 62 \text{ m}^3/\text{d}$
 $Q_{dmax} = 104 \text{ m}^3/\text{d}$

A lekötött vízkészlet / kitermelésre engedélyezett vízmennyiség / : $36\,000 \text{ m}^3/\text{év}$.

Jászágó vízművét 1962-ben helyezték üzembe.

Vízbázisa a vízmű területén elhelyezkedő 2 db mélyfúrású kút. (Az I. sz. kút nem üzemel.) A II. sz. kút (kat. sz.: B-23) talpmélysége: 210 m, $Q_{max} : 300 \text{ l/p}$, $Q_{ümax} : 220 \text{ l/p}$, állandó üzemben kitermelhető vízmennyiség: $200 \text{ l/p} = 288 \text{ m}^3/\text{d}$. A III. sz. kút (kat. sz.: B-24) talpmélysége: 281,5 m, $Q_{max} : 1000 \text{ l/p}$, $Q_{ümax} : 720 \text{ l/p}$, állandó üzemben kitermelhető vízmennyiség: $660 \text{ l/p} = 950 \text{ m}^3/\text{d}$.

A III. számú kútból búvárszivattyú továbbítja a vizet a VATTENTEKNIK FEAH 140 típusú vastalanító berendezésre. A II. számú kút vizét búvárszivattyú juttatja a gáztalanítóba, ahová a III. számú kút vastalanított vize is érkezik. A gáztalanító, és egyben puffertároló, egy 50 m^3 -es monolit vasbeton medence, szórórózsákkal, természetes szellőzéssel. A gáztalanító tároló

medencéjéből ráfolyással jut a víz a hálózati szivattyúkhhoz, melyek az ADVANCE 200 típusú klórozó berendezéssel történő fertőtlenítés után a hálózatba, illetve a víztoronyba juttatják a vizet. Az AK 50-24 típusú hidroglóbusz a vízmű melletti parkban található.

A település ivóvízhálózatának hossza: 8.715 fm, bekötővezetékekkel együtt: 11.600 fm. A gerincvezetékek átmérője: DN 50, 60, 75, 80, 100, 125, illetve 150 mm, túlnyomó része azbesztcement anyagú, kis része KM PVC, de található horganyzott acélcsővek és nem szabványos vízvezetékek is. A hálózaton 326 db vízbekötés, 16 db közkifolyó, valamint 17 db föld alatti- és 2 db föld feletti tűzcsap található.

A belterület négyötöd része a régi falu, az ún. „Szőlők - útja”, amely két, a Kossuth Lajos és a Rákóczi Ferenc utcából áll. Mindkét utca vezetékes ivóvízzel ellátott. Az itt lévő nagy telkeken növénytermesztés, kertészkedés és – saját szükségletre – állattartás folyik, melyek vízigényét kis mélységű, 6 - 40 m -es talajvíz kutakból elégítik ki.

A település vízellátása hosszú távon is megoldott, a meglévő két kút biztonságosan ki tudja elégíteni a község ivóvízigényét. A vízkezelés és az ivóvízhálózat kialakítása –körvezetékes rendszer- megfelelő, a nyomóvezetékek anyaga azonban nem. A meglévő elosztóhálózatnak csupán 30%-a PVC, a többi régi, elavult vezeték, melyek folyamatos cseréjét javasoljuk KM PVC nyomócsőre. Az ivóvízhálózat korszerűsítése után a csőtörések számának csökkenése, valamint az ivóvíz minőségének javulása várható.

Az ivóvízhálózat felújítása során a vezetékekre a 35 / 1996. (XII.29.) BM rendelettel kiadott Országos Tűzvédelmi Szabályzat előírásainak betartása mellett föld feletti tűzcsapokat kell létesíteni.

1.1. Külterületi vízellátás

Jászágó külterületén jelentősebb vízfogyasztó nem található.

A nagyobb majorok a következők:

- *Farkas tanya* : a Kossuth Mg. Szövetkezet, Jászárokszállás tulajdonában lévő telepen 200 - 250 db növendék üsző található. A telep vízellátása az Ivony tanya vízművéről biztosított.

- ***Ivony tanya* : a Kossuth Mg. Szövetkezet, Jászárokszállás tulajdonában van. A 400 fh -es sertéstelepen jelenleg állatállomány nem található. A két tanya / Farkas, Ivony / vízigényét egy 60 m mély fűrt kútból elégítik ki. A kútból centrifugál szivattyú nyomja a vizet 2 db 3100 l -es légüstön keresztül a vízellátó hálózatba, mely kettéágazik, egyik ága a sertéstelepet, a másik pedig - a közút alatt átvezetve - a Farkas tanyát látja el ivóvízzel. Az Ivony major 061/2 helyrajzszámú területén megvalósuló napelemparknak vízigénye nincs, így a vízellátást nem érinti.**

- *A Kossuth Mg. Szövetkezet, Jászárokszállás géptelepe*: a belterület mellett található. A település ivóvízhálózatának közelsége miatt a telep szociális vízigényét a hálózatról, egyéb /pl.: gépjárműmosó/ vízigényét pedig kismélységű fűrt kútból elégítik ki.

- *Pál László állattartó telepe*: a 300 db birka vízigényét kismélységű fűrt kútból elégítik ki.

A fent felsorolt kutak mindegyike helyi, saját szükségletek kielégítésére szolgál. A kivitelezés során a kutak körül a 10 m sugarú körnek megfelelő védőterületet kialakították. Ennek, illetve a vízbázisok védelméről szóló 123/1997.(VII.18.) Korm. rendeletben foglaltaknak a betartását a hatóságoknak rendszeresen ellenőrizni kell.

A meglévő vízellátórendszerek bővítését, illetve újak létesítését - a felszín alatti vízbázisok ismeretében - az ÉVIFE engedélyezi, igény szerint javaslatot is tesz rá. Tervezéskor minden esetben - állattartó telep kialakításakor kiemelten - be kell tartani „a vízbázisok, a távlati vízbázisok, valamint az ivóvízellátást szolgáló vízilétesítmények védelméről” szóló 123/1997.(VII.18.) Korm. rendelet, valamint „a vizek mezőgazdasági eredetű nitrátszennyezéssel szembeni védelméről” szóló 49/2001.(IV.3.) Korm. rendelet előírásait.

A belterülettől távol eső telepek, majorok, tanyák vízellátása a távlatban is csak egyedileg oldható meg, a nagy távolságok miatt a települési hálózatra nem kapcsolhatók, kivéve a belterületi vízellátásnál ismertetett Gergely-sori tanyasort és a tervezett iparterületet. A többi külterületi tanya vízellátását a későbbiekben is egyedileg, fúrt kutakból oldják meg.

A felszín alatti vizek minőségét érintő tevékenységekkel összefüggő egyes feladatokról szóló 33/2000. (III. 17.) Korm. rendelet alapján Jászágó község „B” érzékeny szennyeződéserzékenységi kategóriás besorolással rendelkezik.

2. Szennyvízelhelyezés és -tisztítás

2.1. Belterületi szennyvízelvezetés

A község jelenleg sem szennyvízcsatorna hálózattal, sem szennyvíztisztító teleppel nem rendelkezik.

A településen ipari jellegű szennyvizet kibocsátó üzem nincs. A keletkező kommunális szennyvizet zárt, szigetelt tározókban gyűjtik, és elszállítják.

A KEVITERV AKVA Kft. 2000. márciusában elkészítette a község szennyvízcsatornázása és szennyvízelhelyezése megvalósíthatósági tanulmányát. A szennyvízcsatorna beruházás még nem valósult meg.

A tervezett módosítások nincsenek hatással a szennyvíz elvezetésre.

2.2. Külterületi szennyvízelhelyezés

A tanyákon és telepeken keletkező kommunális szennyvizet elszikkasztják, esetleg zárt, szigetelt tározókban gyűjtik. Az összegyűjtött szennyvizet a jászárok szállási VÍZIKÖZMŰ szippantókocsival az üzemeltetésében lévő szennyvíztisztító telepre szállítja.

A külterületi szennyvizet elvezetését és a tervezett községi rendszerre való kapcsolását a távlatban sem tervezzük a nagy távolságok miatt.

Az állattartás során keletkező trágya, trágyalé, hígrágya, továbbá a trágyatárolók csurgalékvizei elhelyezésével kapcsolatban be kell tartani a 49/2001.(IV.3.) Korm. rendelet

előírásait. A felszíni- és a felszín alatti vizek védelmét szolgáló intézkedések betartását a hatóságoknak (környezetvédelmi, vízügyi, építésügyi) folyamatosan ellenőrizni kell.

A tervezett módosítások nincsenek hatással a külterületi szennyvíz elhelyezésre.

3. Vízrendezés, belvízvédelem, vízhasznosítás

Jászágó csapadékvizeinek befogadója az Ágói - patak, mely kizárólagos állami tulajdonban és ÉKÖVÍZIG kezelésben van.

A patak a településtől É – ÉK -re, annak külterületén húzódik. A meder a külterületre előírt (Q_{10%}) vízhozamok levezetésére általánosságban alkalmas. Jelenleg, valamint az elmúlt években a település melletti részén kiszáradt, a felső szakaszokon lévő vízkivételek és az aszályos időszakok miatt, de az 1999 - 2000. években, az átlag feletti csapadék itt is magas vízállásokat okozott. Árvízveszély nem fenyegette a települést, de a talajvíz megemelkedett. Ezeket a csapadékos, illetve árvizes időszakokat figyelembe véve, a patakhoz közeli területeken tervezett fejlesztések esetében egyedileg kell megvizsgálni az adott terület vízkárok elleni védettségét és a vizsgálat alapján a tervezett fejlesztés mellett a szükséges beavatkozásokkal is számolni kell.

Jászágó belterületén csapadékvíz elvezető- és szikkasztó árkok is találhatóak.

A község régebbi részén, az ún. Szőlők - útján, ha volt is kiépített csapadékvíz - elvezető rendszer, napjainkra már feltöltődött, az árkok csak szikkasztó jelleggel működnek. A település központi részén, az új-faluban többnyire megfelelő vízelvezető rendszert alakítottak ki, de itt is találhatóak szikkasztó árkok. A csapadékvíz - elvezető hálózat nyílt, burkolatlan csatornákból áll. A belterületen összegyűjtött csapadékvizeket két helyen vezetik be az Ágói patakba.

A meglévő, vagy nyomokban fellelhető csatornákat ki kell kotorni, az átereszeket ki kell takarítani, szükség esetén helyre kell állítani. A belvízcsatornák, vízelvezető árkok folyamatos karbantartásáról a későbbiekben is gondoskodnia kell az önkormányzatnak.

Az Ágói - patakra vonatkozóan be kell tartani a 46/1999. (III.18.) Korm. rendelet előírásait, mely szerint a vízfolyások mentén 6,0 m-es parti sávot szabadon kell hagyni, ott állandó építmény, épület nem helyezhető el, valamint ezen területsáv művelése és hasznosítása is csak a fenti rendeletben meghatározottak szerint történhet.

Jászágó területén vízhasznosításról csak a belterületen beszélhetünk /kertészkedés, növénytermesztés/, a külterületen öntözés nincs.

Jászágó közműellátási adatsora (Forrás: TEIR)

Év	2000	2001	2002	2003	2004	2005	2006	2007	2008	2009	2010	2011	2012	2013
Háztartásoknak szolgáltatott víz	19	20	20	20	21	24	20	24	23	24	21	21	22	21
Üzemelő közkifolyók	9	9	11	11	11	11	13	13	13	13	13	12	7	7
Ivóvíz hálózat hossza	9	9	8	8	8	8	8	8	8	9	9	9	9	9
Összes szolgáltatott	21	21	21	22	23	26	21	26	25	26	22	23	24	22

víz														
Közcatornába elvezetett szennyvíz	0	0	0	0	0	0	0	0	0	0	0	0	0	0
Közüemi ivóvízhálózatba bekapcsolt lakások száma	318	319	310	311	316	318	319	319	320	320	320	322	322	330
Közüemi szennyvíz csatorna hálózat hossza	0	0	0	0	0	0	0	0	0	0	0	0	0	0

A szennyvizek elhelyezésekor figyelembe kell venni a 219/2004. (VII. 21.) Korm. rendelet a felszín alatti vizek védelméről előírásait.

Jelen tervmódosítással érintett 1. és 2. számú tervezési területen megvalósuló napelempark beruházás miatt településrendezési terv módosítás vízrendezést, belvízvédelmet, vízhasznosítást nem érinti.

2.3 Energia közműfejlesztési javaslat

Elektromos energia ellátás

A 20 kV -os hálózat az energiaellátást a Jászberényi alállomástól kapja.

A közigazgatási területen a transzformátor állomások ellátására 20 kW -os, míg a közvilágítás és a lakossági fogyasztás biztosításához 1 kV -os hálózat épült ki.

A megépült 20 kV -os rendszer maradéktalanul biztosítja a település energiaellátását.

A belterületi 1 kV -os elektromos rendszer döntő többségében légvezetékes kiépítésű.

Védőtávolságok:

- 20/04 transzformátor állomás esetén a belterületen 2,5 m
- 0,4 kV-os csupasz szabadvezeték kül- és belterületen 1 m
- 0,4 kV-os szigetelt szabadvezeték kül- és belterületen 0,5 m
- 0,4 kV-os földkábel kül- és belterületen 1,0 m

A vezetékek, transzformátorállomások biztonsági övezetének kialakításánál a 11 / 1984 (VIII.22.) IpM rendeletet előírásait kell figyelembe venni.

Villamosenergia fogyasztás (forrás: TEIR)

Év	2000	2001	2002	2003	2004	2005	2006	2007	2008	2009	2010	2011	2012	2013
Háztartási villamosenergia	399	401	410	415	665	662	663	635	645	657	645	648	635	638

fogyasztók száma														
Háztartások részére szolgáltatott villamosenergia	845	876	890	937	1389	1396	1397	1410	1464	1471	1442	1431	1438	1489

Védőterületek:

A villamos hálózatok és transzformátor állomások – az TRT tervezési területét érintő 120 és 20 kV-os szabadvezeték hálózat, 20/0.4kV-os transzformátor állomás , a 0,4kV-os (kisfeszültségű szabadvezeték és földkábel hálózat – környezetében a villamos művek biztonsági övezetéről szóló 11/1984 (VIII. 222.) IpM számú rendelet korlátozásokat és tilalmakat határoz meg idegen létesítmény elhelyezésére és meghatározott tevékenység végzésére vonatkozóan. A rendelet értelmezésében idegen létesítmény a villamos műhöz nem tartozó építmény, létesítmény, vagyontárgy és telepített növényzet.

A településrendezési terv módosítás két területet érint:

- 1. számú módosítással érintett terület: Jászágó külterület 061/2 hrsz-ú terület**
- 2. számú tervezési terület: Jászágó belterület 613 helyrajzszámú terület egy része**

A 2. számú külterületi tervezési területet érinti egy 20 kV-os hálózat, mely területen keresztül halad.

A településrendezési terv módosítás fenti területeken megvalósuló napelempark érdekében történik.

A napelemes (fotovoltatikus) háztartási méretű kiserőmű (50kW alatti teljesítménnyel) által termelt villamos energia 22/04 kV-os transzformátor állomáson keresztül jut a közcélú hálózatra. A termelt villamos energiát egy hitelesített elszámolási fogyasztásmérő berendezés méri és rögzíti.

A telepítés során a létesítményt (villamosmű) az illetéktelen személyek behatolása ellen és vagyonvédelmi okok miatt megfelelően el kell zárni – kerítéssel – és térvilágítással kell ellátni.

Szolnok, 2015. május hó

**Egervári László sk
TET - 16- 0222
villamos vezető tervez**

Gázenergia ellátás

1. GÁZELLÁTÁS

A Nagy - középnyomású gázvezeték Csány felől érkezik a közigazgatási határra, ahol FIORENTÍNI típusú gázfogadó állomás található. Ezek nyomvonalát és helyét a külterületi térképen feltüntettük.

A belterületi gázelosztó hálózat 3 bar -os középnyomású rendszer. Új építésű, KPE anyagú, az igényeknek megfelelően bővíthető. Nyomásviszony problémák nincsenek.

Elosztóvezeték hossza 8,602 km, leágazó vezeték összes hossza 7,904 km.

A rendszer üzemeltetője a TIGÁZ RT.

A tervezett iparterület gázenergiával valló ellátása a meglévő rendszer bővítésével megoldható, amennyiben nincs különleges gázigénye. Ez a térképen feltüntetésre került. Az iparterület beépítése során a TIGÁZ RT -vel egyeztetni szükséges a jelentkező gázigények további kielégíthetőségét.

Gázellátás (forrás: TEIR)

Év	2000	2001	2002	2003	2004	2005	2006	2007	2008	2009	2010	2011	2012	2013
Háztartási gázfogyasztók	177	181	189	190	194	196	205	208	208	208	208	206	203	198
Összes szolgáltatott vezetékes gáz	312	281	323	414	346	349	340	283	300	243	311	225	188	222
Összes szolgáltatott gázból háztartásoknak szolgáltatott	230	219	254	311	272	283	271	240	255	210	219	194	163	184
Összes gázcsőhálózat	11	11	10	10	10	10	10	10	10	11	11	11	11	11
Összes gázfogyasztó	190	194	202	203	207	211	221	223	223	222	223	222	218	214

Vezeték

Védőtávolság

Középnyomású vezeték

4,0 m lakóépülettől
1,0 m szennyvíz vezetéktől
0,7 m vízvezetéktől
2,0 m üreges föld alatti műtárgytól
1,0 m telefon földkábeltől

Nagy - középnyomású vezeték

9,0 m lakóépülettől
Más közművektől közmű üzemeltetői előírás szerint

Az 1. számú és a 2. számú módosítással érintett terület (tervezett napelempark területei) a település gázellátására nincs hatással.

Szénhidrogén:

A közigazgatási területen lezárt kút nem található.

A település közigazgatási területén nyilvántartott, működő szilárd ásványi nyersanyag lelőhely nem található.

Új utcanyitás, telekkiosztás, építési engedély kiadásánál, illetve egyéb közmű létesítésénél az MSZ 7048/3-83. illetve az azt módosító Szabványügyi Közlöny 2002. augusztus 01. (Sz.K.8.) számában közzétetteket, továbbá az MSZ 7487/2-80. szabványokban foglaltakat kell figyelembe venni.

2.4 Hírközlési javaslat

Telefonellátás:

a. / Helyközi hálózat:

A helyközi telefon gerincvezeték Jászberény település felől a közúttal párhuzamosan haladva éri el a belterületet.

Ez helyi kábel és nem gerinckábel, ezért nem került feltüntetésre.

b. / helyi hálózat:

A helyi hálózat központja a Művelődési Ház melletti telken található.

A helyi hálózat kábel és légvezetékes rendszerű, 183 helyi előfizetőt tartalmaz.

A telefonközpont a helyi igényeket kielégíti és bővíthető. A hálózat jelenlegi tulajdonosa az INVITEL RT.

A posta épülete mellett nyilvános távbeszélő állomás üzemel.

c. / kábel nélküli telefonellátás:

A belterületen a Rákóczi út 40. szám alatti ingatlanon egy PANNON mikrohullámú átjátszó torony építése van tervezés alatt. A tervek hatósági egyeztetése folyik, ezért a hírközlési hatósági engedély még nem áll rendelkezésre, amely a szükséges magasságkorlátozásokat, amennyiben ez indokolt lesz tartalmazni fogja.

d. / mikrohullámú rendszer:

A településen mikrohullámú rendszer következtében az építés szabályozását megkövetelő védősáv nem található.

Védőtávolság:

Telefon földkábel kábeltelevízió földkábeltől 0,5 m

Telefon földkábel minden más létesítménytől általánosan 2,0 m

Kábel Televízió:

A településen légvezetékes kábeltelevíziós hálózat nem található, erre igény a későbbiekben sincs.

Védőtávolság:

Telefon földkábel kábeltelevízió földkábeltől 0,5 m

Telefon földkábel minden más létesítménytől általánosan 1,50 m

Általános irányelvek:

Azon ingatlanok esetében, amelyek más övezeti besorolás alá kerülnek és nyomvonalas Magyar Telekom Nyrt. létesítmény található rajtuk, a Magyar Telekom szolgalmi, illetve vezeték jog bejegyzéséhez – legkésőbb az adott ingatlan elidegenítéséig – az Önkormányzat hozzájárulását kell kérni.

Amennyiben ezen ingatlanok nem Önkormányzati tulajdonúak, úgy a Magyar Telekom Nyrt. szolgalmi jog bejegyzés iránti kérelemmel él.

Olyan terület esetében, melyen útalakítás vagy telek kialakítás szerepel és a területen Magyar Telekom Nyrt. által üzemeltetett nyomvonal vagy alépítmény található, és ezen létesítmények a területen tervezett építmények, műtárgyak területére, illetve a tervezett út nyomvonalába esnek, a távközlési nyomvonal kiváltásáról és biztonságba helyezéséről gondoskodni kell.

A kiváltást a közműegyeztetési eljárás során az út, vagy a terület beruházójának szükséges kezdeményeznie és a kiváltáshoz szükséges költségek fedezetét biztosítani.

Az elektronikus hírközlési építmények vonatkozásában a 2003. évi C. törvény 94.§. (1) alapján: „a településtervezésénél, rendezésénél utak és közművek építésénél, korszerűsítésénél, egyéb építmények és más létesítmények megvalósításánál, felújításánál – a külön jogszabályban meghatározott módon – biztosítani kell az elektronikus hírközlési építmények elhelyezésének lehetőségét.”

A postai létesítmények vonatkozásában pedig a 2003. évi CI. törvény 40.§. (1) alapján: „a településtervezésénél, rendezésénél utak és közművek építésénél, korszerűsítésénél, egyéb építmények és más létesítmények megvalósításánál, felújításánál – a külön jogszabályban meghatározott módon – biztosítani kell a postai létesítmények elhelyezésének lehetőségét.

Az elhelyezés területét a 253 / 1997 (XII.20.) Korm. rendelet 26.§ (1) bekezdése szabályozza, további műszaki iránymutatást az MSZ 7487 számú szabvány ad, míg az elhelyezés engedélyezésének feltételeit a 29 / 1999. (X. 6.) KHVM rendelet határozza meg.

Jelen településrendezési terv módosítás (napelempark megvalósítása érdekében történő településrendezési terv módosítás) nincs hatással a hírközlésre

2.5 Környezetalakítási javaslat

Jászágó települési környezetvédelmi programmal rendelkezik.

1. Hulladékgazdálkodás

A hulladékgazdálkodás körébe tartozik a **települési szilárd kommunális hulladék** (szemét), a **folyékony kommunális szennyvíz** gyűjtése és elhelyezése.

Jászágó szeméttelpe jelenleg már nem üzemel, a rekultivációs tervet a KEVITERV - AKVA Mérnöki Kft. készítette el. A feltáró fúrásokból származó mintákkal végzett vizsgálatok szennyezést nem állapítottak meg.

A területre vonatkozó települési rekultivációs elképzelés:
a szeméttelép hulladék tartalmának eltávolítását követően, a terület mezőgazdasági hasznosítása.

A szeméttelép környezete rendezett, kerítéssel védett. (hrsz. 484/1.)

A szeméttelép megszűnése óta a kommunális szilárd hulladék a jásztelki szilárd hulladéklerakóba kerül.

A szilárd kommunális hulladék gyűjtése: a település által megvásárolt 110 l -es szemétyűjtő konténerekben történik, melyet heti rendszerességgel közüzemi szerződés alapján szállítanak el.

A kezelést (lerakás) a RÉGIO - KOM Térségi Kommunális Szolgáltató Társulás végzi. (5131 Jászapáti Pf. 60.)

A településen keletkező éves szilárd kommunális hulladék mennyisége átlagosan: 200 t.

A kommunális szilárd hulladékon kívül évente kb. 4 m³ építési-bontási hulladék keletkezik, amit szintén a jásztelki hulladéklerakóba szállítanak el.

A kommunális hulladék összetételére vizsgálatokat nem végeztek. Általában a vegyes kommunális hulladék papírt, üveget, fémet, műanyagot, szerves anyagokat tartalmaz. Jellemzően a szerves anyagokat tartalmazó hulladék mennyisége a legnagyobb.

A településen **veszélyes hulladék** az orvosi rendelőben, (fecskendő, elhasznált kötözési hulladék,) és a vízmű telepen (savas, lúgos hulladékok) keletkezik.

Ezek éves mennyisége: kb. 20 kg.

Szállításukat a STERCOR KFT. (6300 Kecskemét Vágó út. 19.) végzi, szerződés alapján.

A termelésből származó termelési veszélyes hulladék mennyisége Jászágón elenyésző, mivel nagyobb ipari tevékenységet a településen nem végeznek.

A településen szennyvízelvezető csatornázás nem történt.

Éves szinten keletkező települési, intézményi folyékony hulladék (szennyvíz) mennyisége: kb. 3500-4000 m³.

A felszín alatti vizek védelme érdekében meg kell tiltani a szennyvizek, szennyvízszikkasztókba, használaton kívüli ásott kutakba való eresztését.

A településen önálló szennyvíztisztító telep kialakítása mellett döntöttek.

Jelen településrendezési terv módosítás célja a belterületi sportpálya egy részének és a külterületi Ivony major egy részének különleges megújuló energia - napelempark létesítése céljából történő módosítása. Jelen tervmódosítás a hulladékgyűjtésre nincs hatással.

2. Levegőtisztaság védelem

Jászágó a tiszta levegőjű települések közé tartozik.

Ipari tevékenységből nem származik levegőtisztaság - védelmi jogszabály által előírt határértéket meghaladó káros légszennyező anyag kibocsátás.

A településen imisszió (légszennyezettség) mérő állomás nem működik.

Az áruszállításból származó légszennyezés nem meghatározó, mert naponta 2 - 3 gépjármű érkezik a településre áru ellátás céljából.

A településen 160 db. személygépkocsi van, valamint mezőgazdasági gépek is közlekednek. Az ezekből származó légszennyezés a meghatározó, mint közlekedésből származó légszennyezés.

Tömegközlekedési eszköz a távolsági busz. Naponta 7 járat közlekedik.

Vasútvonal nincs.

A település háztartásainak fűtése, 65-68 % -ban vezetékes gázzal történik. A vezetékes gáz hálózat kiépült.

Az állattartás a levegő tisztaságvédelmi szempontokon kívül a **talaj védelemmel** is szorosan összefügg.

A talaj védelemmel kapcsolatosan program kidolgozása is megtörtént.

A program célja, hogy a talaj racionális ökológiai szempontú hasznosítása révén annak környezeti károsodása csökkenjen.

Az állattartó telepek vizsgálatokor kiemelt szerepet kell kapnia a hígtrágya kezelésnek.

A talajvédelmi program szükségessége:

Az elmúlt időszak tendenciái azt mutatják, hogy a jövőben a területhasznosítás elveit teljesen új alapokra kell helyezni.

Ésszerűen mérlegelni kell, hogy az adott terület talajainak mekkora a terhelhetősége, és mi az a hasznosítási forma, ami a hasznosítás szempontjából a legmegfelelőbb.

Az állattartó telepek tevékenységük folyamán tovább terhelik a környezetüket.

A nem megfelelően kezelt hígrágya a talaj mellett káros hatással van a vizekre és a levegőre is.

Jelen településrendezési terv módosítás célja a belterületi sportpálya egy részének és a külterületi Ivony major egy részének különleges megújuló energia - napelempark létesítése céljából történő módosítása. Jelen tervmódosítás a levegőtisztaság védelemre nincs hatással.

3. Zajvédelem

Települési zajforrások:

Közlekedés,
Ipar,
Kereskedelem,
Szórakozás,
Építkezés,
Háztartási tevékenység.

A zajhatástól védendők az emberi tartózkodásra szolgáló épületek, közterületek. A rendezési terv készítése során fontos szempont, a területi funkciók, telepítések olyan meghatározása, hogy a megengedett határérték feletti zajterhelés ne keletkezzen.

A különböző tevékenyből származó zajok és rezgések megengedett határértékeit a 8/2002 (III.22.) KöM - EüM. sz. együttes rendelet tartalmazza. Ez a rendelet a hatályos építési területi besorolások alapján írja elő az egyes területi kategóriákban betartandó zaj határértékeket.

Jászágón zajjal kapcsolatos panaszok nem voltak. Zajsztint mérések nem történtek. A település jármű forgalmával a 2. pontban szereplő levegőtisztaság védelmi rész foglalkozik. Zaj szempontjából Jászágó település közlekedési forgalma minimális, nem meghatározó.

Jászágó útjai:

A belterület utak hossza: 15,3 km.
Ebből kiépített: 6,46 km.

Kereskedelmi egységek:

3 db. élelmiszer bolt, (Petőfi út, Rákóczi út, Jókai út,) 2 db. Táp - takarmány üzlet (Rákóczi út, Kossuth út,) 1 db. Iparcikk vegyesbolt (Kókai tér) 1 db. Virágüzlet (Petőfi út)

Az ezekkel összefüggésben jelentkező zaj minimális, nem meghatározó.

A szórakozásból származó zaj meghatározó forrása a vendéglátó egységek működéséből származhat, panasz ezekkel kapcsolatban sem érkezett.

Az építkezésből, bontásból származó zaj jelentéktelen, nem meghatározó.

Háztartási tevékenységből nem származik meghatározó zaj. A jellemző foghíjas építkezés ebben a vonatkozásban szerencsés adottság.

Jászágó helyi zajvédelmi rendelettel nem rendelkezik.

Javasolt települési zaj-és rezgésvédelmi rendelet megalkotása, a lakosság zaj -és rezgésvédelméhez szükséges intézkedések megalkotása.

4. Külterületi telephelyek

Jászágó teljes igazgatási területe: 3693,8 ha

Ebből külterület: 3485,9 ha

A külterület művelési ág szerinti megoszlása:

Szántó:	2509,2 ha
Gyep-legelő:	490,3 ha
Erdő:	312 ha
Kivett tanyahely, út:	171,4 ha
Gyümölcsös:	3 ha

Összesen:	<u>3485,9 ha</u>

A valamikori nagytáblás művelési rendszer megbomlott, több egyéni gazdálkodó műveli a saját, vagy bérelt földjét. (a külterületi tulajdonosok száma megközelítően 1000 fő.)

Az előzetes adatok szerint a legtöbb tulajdonos 1 - 5 ha területtel rendelkezik. Az 50 - 100 ha földterülettel rendelkező tulajdonosok száma kb. 10 fő.

A külterületi mezőgazdasági földterületek vetésszerkezete: szabadföldi növénytermesztés. (gabonafélék).

Az itt gazdálkodók nagy része gyümölcsstermesztéssel foglalkozik.

Külterületen a telek tulajdonosa köteles gondoskodni a keletkező szennyvíz, trágya, hígrágya, egyéb hulladékok ártalommentes átmeneti tárolásáról, kijelölt telepre történő szállításáról, illetve hasznosításáról.

Élővízfolyásba, kutakba, csapadék csatornába bármilyen hulladékot, szennyvizet bevezetni tilos!

Jelen településrendezési terv módosítás célja a belterületi sportpálya egy részének és a külterületi Ivony major egy részének különleges megújuló energia - napelempark létesítése céljából történő módosítása. Jelen tervmódosítás a zajvédelemre nincs hatással.

2.6 Tájrendezési javaslat

Jászágó, Jász - Nagykun Szolnok Megye északnyugati részén, Heves megye határán terül el. Közvetlenül határos északon és nyugaton Jászárokszállással, délen és délkeleten Jászberénnyel, délnyugaton Pusztamonostorral, nyugaton Jászfényszaruval és északnyugaton a Heves megyei Csánnal.

Egyetlen természetes vízfolyása az Ágói patak, amely egykor délkelet felé folyt, ma viszont csak a nagyobb áradások idején látható víz a medrében.

Jobb partján terül el a Jászágó település. Megközelíthető a 32 -es számú főútvonalról, vasútvonal nem érinti. Legközelebbi vasúti megálló a 82 -es (Szolnok - Hatvan) vasúti vonalon található Pusztamonostor.

Területe 85 és 105 m tszf -i magasságú, enyhén dél felé lejtő. A felszíni formákat az alsószakasz jellegű folyóvizek feltöltő tevékenysége szabta meg, amelyet a mára teljesen kiszáradt egykori kanyargós, sekély holtmedrek és a hozzájuk csatlakozó hajdani árterek uralnak.

A pleisztocén korban mocsaras, vizenyős felszín a pleisztocén végén 1-5 m vastagságú holocén folyóvízi öntésiszap, agyag, átmosott lösziszap fedé és a futóhomok is megjelenik.

Talajtakarójának 97 %-a löszös üledéken képződött. A humuszos és csernozjom jellegű homoktalajok, mészlepedékes csernozjomok és réti csernozjomok, vályog mechanikai összetételű, kedvező mezőgazdasági területek mellett a mélyben sós változataik is megtalálhatók.

A szikes talajtípusok kiterjedése viszonylag nagy, ennek ellenére a terület mezőgazdasági hasznosítása jelentős.

Éghajlata mérsékelt meleg - száraz. Évente kevéssel több, mint 2000 óra napsütést élvez. A hőmérséklet évi és vegetációs időszaki átlaga 10,2 - 10,3 °C.

A talajvíz mélysége 4 m körüli. Az uralkodó szélirány, észak - nyugati.

Növényzete a Tiszántúli flórajárásba tartozik.

Potenciális erdőtársulásai a fűzligetek, a tölgy- kőris-szil ligeterdők, a pusztai tölgyesek, és a gyöngyvirágos tölgyesek.

Napjainkban a nyílt társulások jellemzőek, mint a sziki rétek, a szikes puszták.

Az erdőművelésbe vont területeken keménylombos, zömében fiatal korú erdők díszlenek.

A mezőgazdaságilag hasznosított területeken búza, őszi árpa, kukorica, cukorrépa és fóliás kertészeti kultúrák jellemzőek.

A tervezéssel érintett külterületi terület a pufferterület (lila szín) övezetébe esik
Európai közösségi jelentőségű természetvédelmi rendeltetésű területek a Natura 2000 területek.

Az európai közösségi jelentőségű, természetvédelmi rendeltetésű területekről szóló 275/2004. (X. 8.) Korm. rendelet alapján az Európai Közösségek Natura 2000 hálózatába tartozó, (kihirdetett, illetőleg a korábban kijelölt területeken előforduló), valamint kiemelt jelentőségű közösségi élőhelytípusok, és az ott élő állatok és növények élőhelyének megóvása, a biológiai sokféleség fenntartásához, a biodiverzitás megőrzéséhez szükséges szabályok megállapítása, betartatása a település közigazgatási területén. (45/2006 XII. 8. KvVM Rendelet megerősítette a kijelölt területek védelmét.)

Jászágó közigazgatási területét érintően a Hortobágyi Nemzeti Park Igazgatóság működési területén található különleges madárvédelmi terület található.

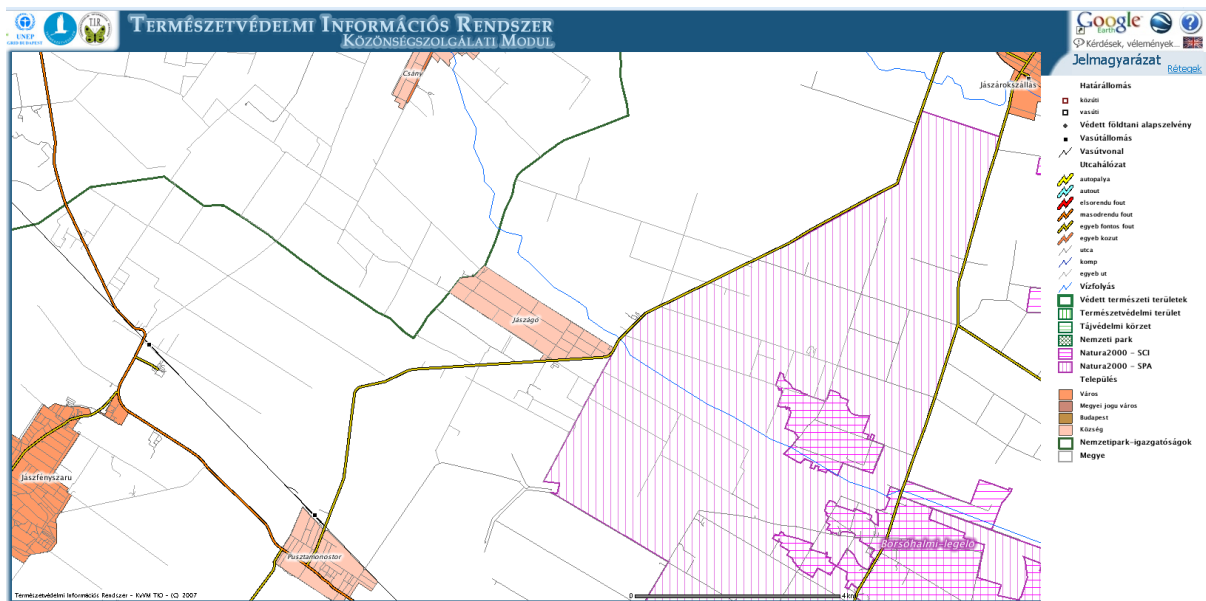
7.4. JÁZSÁG HUHN 10005

7.4.2. Jászágó 047/2, 047/7, 047/8, 047/9, 047/10, 047/11, 047/12, 048, 049, 050/2, 050/4, 050/5, 051, 052/2, 052/4, 052/5, 052/6, 052/7, 052/8, 052/9, 052/13, 052/14, 052/16, 052/17, 052/21, 052/22, 052/23, 052/24, 052/25, 052/26, 052/27, 052/28, 052/29, 052/30, 052/31, 052/32, 052/33, 052/34, 052/35, 052/36, 052/37, 052/38, 052/39, 053/2, 053/3, 053/4, 053/5, 053/6, 053/7, 054/1, 054/3, 054/4, 055, 056/2, 056/3, 056/4, 056/5, 056/6, 056/7, 056/8, 056/9, 056/10, 056/11, 056/12, 056/13, 056/14, 056/15, 056/16, 056/17, 056/18, 056/19, 056/20, 056/21, 056/22, 056/23, 056/24, 056/25, 056/26, 056/27, 056/28, 056/29, 056/30, 056/31, 056/32, 056/33, 056/34, 056/35, 056/36, 059, 060/2, 060/3, 060/4, 060/5, 060/7, 060/8, 060/9, 060/10, 060/11, 060/12, 060/14, 060/15, 060/16, 060/17, 061, 063, 064/2, 064/3, 064/4, 064/5, 064/6, 064/7, 064/8, 064/9, 064/10, 064/11, 064/12, 064/13, 064/14, 064/15, 064/18, 064/19, 064/20, 064/21, 064/23, 064/24, 064/25, 064/26, 064/27, 064/28, 064/29, 064/30, 064/31, 064/32, 064/33, 064/34, 064/35, 064/36, 064/37, 064/38, 064/39, 064/40, 064/41, 064/42, 064/43, 064/44, 064/45, 064/46, 064/47, 064/48, 064/49, 064/50, 067, 069/3, 069/5, 069/6, 069/7, 069/8, 069/9, 069/10, 069/11, 069/13, 069/14, 069/15, 070, 071/2, 071/3, 071/4, 071/5, 071/6, 071/7, 071/8, 071/9, 071/10, 071/11, 071/12, 071/13, 071/14, 071/15, 071/16, 071/17, 075, 076/2, 076/3, 076/4, 076/5, 076/6, 076/11, 076/12, 076/13, 077, 078/1, 080, 083/5, 083/6, 083/7, 083/8, 083/9, 083/10, 083/11, 084, 086, 087/1, 087/2, 087/3, 088/1, 088/2, 088/3, 088/4, 089/2, 089/3, 089/4, 089/5, 090/1, 090/2, 090/3, 090/4, 090/5, 091/1, 091/2, 092/1, 092/2, 092/3, 092/4, 093, 094/1, 094/2, 095, 096/3, 096/4, 096/5, 096/6, 096/7, 096/8, 097, 098/5, 098/6, 098/7, 098/9, 098/10, 098/11, 098/12, 098/13, 098/14, 098/15, 099, 0102, 0103/2, 0103/3, 0103/4, 0103/5, 0103/6, 0103/7, 0103/8, 0103/9, 0103/13, 0103/14, 0103/15, 0103/16, 0103/17, 0103/18, 0103/20, 0103/21, 0103/22, 0103/23, 0103/24, 0103/25, 0103/26, 0103/27, 0103/28, 0103/29, 0103/30, 0103/31, 0103/32, 0103/33, 0104/1

A tervezéssel érintett 061 hrsz terület (megosztás után 061/2 hrsz) a Natura 2000 különleges madárvédelmi területbe sorolt.

A területre vonatkozóan az Észak - Magyarországi Környezetvédelmi és Természetvédelmi Felügyelőség a 8797-2/2015 szakhatósági állásfoglalásában előzetes szakhatósági hozzájárulást adott a 061 helyrajzszámú külterületi ingatlan telekalakításának (telekfelosztás) engedélyezésére.

A megosztás előtti Jászágó külterület 061 helyrajzszám (megosztás után 061/1 és 061/2) alatti földrészlet a 14/2010 (V.11.) KvVM rendelet melléklete alapján a HUNH10005 kódszámú "Jászság" elnevezésű különleges madárvédelmi Natura 2000 terület részét képezi.



A tervezéssel érintett külterületi terület a különleges madárvédelmi területbe sorolt.

Jászágó közigazgatási területét érintően a Hortobágyi Nemzeti Park Igazgatóság működési területén található kiemelt jelentőségű természetmegőrzési terület található.

7.10. BORSÓHALMI LEGELŐ HUHN 20076

7.10.1. Jászágó 054/3, 056/30b, 056/31b, 056/32b, 056/33b, 056/33d, 063, 069/5b, 069/6, 069/7, 069/8, 069/9a, 069/11b, 069/11c, 069/14, 069/15

A településrendezési terv módosítással érintett belterületi 613 helyrajzszámú terület egy részén tervezett különleges, beépítésre nem szánt napelempark terület a környezetre, a természetre negatív hatással nincs. A visszamaradó területrész a település sportolási igényeit biztosítani tudja.

A településrendezési terv módosítással érintett külterületi 061/2 helyrajzszámú területen napelempark létesítése tervezett. A terület továbbra is beépítésre nem szánt terület, ahol a megújuló energiahasznosítás műtárgyai helyezendők el. A terület különleges madárvédelmi (Natura 2000 területbe sorolt). A területen elhelyezendő napelemek a fényelnyelés miatt káros hatással a vonuló madarakra nincsenek.

3. Biológiai aktivitásérték számítás

Biológiai aktivitásérték számítás

A 18/2010 (V.13.) NFGM rendelettel módosított 9/2007. (IV.3.), a területek biológiai aktivitásértékének számításáról szóló ÖTM rendelet szerint

A biológiai aktivitásérték számítása a 18/2010 (V.13.) NFGM rendelettel módosított 9/2007. (IV.3.) ÖTM rendelet szerint került meghatározásra. A területek biológiai aktivitásértéke különböző felületminőségek adott területfelhasználáson belüli differenciált számításával került kimutatásra.

1. Tervezett, beépítésre nem szánt napelempark területek

A településrendezési terv készítés során a területfelhasználási változással érintett terület eredeti (változás előtti) biológiai aktivitásértéke felületminőséggel:

Területhasználat	Terület nagyság	Értékmutató	Biológiai aktivitásérték
Sportpálya épület által elfoglalt terület, valamint nem vízáteresztő burkolatú felszín	0,18 ha	0	0
Egyszintű, gyepszintű növényzet	1,12 ha	5	5,6
Mezőgazdasági terület, szántó	1,67 ha	3,2	5,34
Összesen	2,98 ha		10,94

A változással érintett terület változás előtti biológiai aktivitásértéke: 10,94

A településrendezési terv módosítása során a területfelhasználási változással érintett területek változás utáni biológiai aktivitásértéke :

Területhasználat	Terület nagyság	Értékmutató	Biológiai aktivitásérték
Épület, építmény által elfoglalt terület, valamint nem vízáteresztő burkolatú felszín	0,18 ha	0	0

Egyszintű, gyepszintű növényzet	1,12 ha	5	5,6
Épület, építmény által elfoglalt terület, valamint nem vízáteresztő burkolatú felszín	0,1	0	0
Egyszintű, gyepszintű növényzet	1,57 ha	5	7,85
Összesen	2,98 ha		13,45

A változással érintett területek változás utáni biológiai aktivitásértéke: 13,45

A változás előtti biológiai aktivitásérték felületminőséget alapul véve (10,94) kisebb, mint a változás utáni biológiai aktivitásérték, szintén felületminőséget alapul véve (13,45). **Tehát a biológiai aktivitásérték legalább szintentartása a területfelhasználási változás után biztosítható.**

Szolnok, 2015. május hó

Kiszelovics Ildikó
vezető településtervező
TT-1-16-0238